

Výroční zpráva za rok 2017

<i>Název:</i>	Domov seniorů Prostějov, příspěvková organizace
<i>Sídlo:</i>	Nerudova 1666/70, 796 01 Prostějov
<i>IČ:</i>	71197699
<i>Právní forma:</i>	příspěvková organizace
<i>Zřizovatel:</i>	Olomoucký kraj, Jeremenkova 40a, 779 11 Olomouc
<i>Datum vzniku:</i>	1. 1. 2004
<i>Zápis v OR:</i>	oddíl Pr., vložka 1433 Obchodní rejstřík vedený u Krajského soudu v Brně
<i>Bankovní spojení:</i>	9730750277/0100
<i>Předmět činnosti:</i>	základním předmětem činnosti organizace je poskytování sociálních služeb vymezených v § 35 a 49 zákona č. 108/2006 Sb. o sociálních službách
<i>Registrace služby:</i>	č. j. KUOK/54823/2009 ze dne 3. 6. 2009
<i>Identifikátor:</i>	2742485
<i>Web adresa:</i>	www.domovpv@domovpv.cz





OBSAH:

Poslání a předmět činnosti domova.....	3
Poskytování informací	3
Historie Domova seniorů Prostějov	3
Etický kodex zaměstnanců	4
Zpráva o realizaci sociální služby	4
Stravování	5
Dietní systém používaný	5
Úklidové služby.....	5
Praní prádla.....	6
Údaje o provedených opravách.....	6
Pořízení provozního vybavení	6
Připravované investiční akce přes KÚ:.....	7
Hlavní plánované směry rozvoje sociální služby	7
Sponzoring	7
Zpracování projektových dokumentací:.....	8
Údaje o klientech za rok 2017	8
Personální přehled za rok 2017 - Organizační schéma.....	9
Členění zaměstnanců podle věku a pohlaví stav k 31. 12. 2017	10
Členění zaměstnanců podle vzdělání a pohlaví stav k 31. 12. 2017	10
Celkový údaj o vzniku a skončení pracovního poměru v roce 2017	10
Trvání pracovního poměru zaměstnanců – stav k 31. 12. 2017	10
Poskytované standardní služby	11
Ergoterapie	11
Odborná vyšetření	11
Ošetřovatelská péče.....	11
Termíny školící akce – rok 2017 – Schola Medica	12
Rehabilitace.....	12
Poskytované služby uživatelům.....	13
Kulturní akce v roce 2017	14
Hospodaření za rok 2017	15



Poslání a předmět činnosti domova

Na základě registrace sociálních služeb dle § 35 a 49 zákona č. 108/2006 Sb., o sociálních službách je předmětem činnosti poskytování pobytových služeb osobám, které mají sníženou soběstačnost zejména z důvodu věku, jejichž situace vyžaduje pravidelnou pomoc jiné fyzické osoby.

Domov seniorů Prostějov je příspěvkovou organizací a jejím zřizovatelem je Olomoucký kraj se sídlem v Olomouci, Jeremenkova 40a. Při plnění svých úkolů se řídí obecně platnými předpisy právními předpisy, vyhláškami a směrnicemi MPSV ČR.

Domov poskytuje sociální a s tím související služby občanům, kteří jsou příjemci starobního nebo invalidního důchodu. Je určen všem občanům, kteří pro trvalé změny zdravotního stavu potřebují péči, kterou jim nemůže zajistit rodina ani pečovatelská služba. Dále mohou být přijímány osoby zbavené způsobilosti k právním úkonům, o jejichž umístění rozhodl zřizovatel - Olomoucký kraj.

Do komplexní péče je zahrnuto ubytování, stravování, úklid, praní, kulturně - společenská péče, zdravotní a rehabilitační péče, pomoc při vyřizování osobních, sociálně právních problémů, pomoc při zajištění kontaktu s rodinou, při ošacení apod.

Prostředí musí zaručovat klientům klid, pohodlí, bezpečnost a vytvářet v nich pocit sounáležitosti s ostatními uživateli a důvěru k pracovníkům domova. Musí mít příležitost k dobrovolné činnosti dle svých schopností a zájmů tak, aby byl naplněn smysl jejich současného i budoucího života.

Domov seniorů Prostějov se nachází v příjemném prostředí s velkou rozlehlou zahradou, poskytuje ubytování, pravidelné stravování, zdravotní péči, rehabilitaci a pomoc při zvládnutí běžných denních úkonů (např. oblékání, koupání, nakupování, zajišťování služeb) seniorům, kteří již nejsou schopni se sami o sebe postarat. Podporujeme a snažíme se udržovat soběstačnost klientů a zajistit klidné stáří a to vše s ohledem na lidskou důstojnost.

Poskytování informací

Domov seniorů Prostějov, p. o, postupuje při poskytování informací v souladu se zák. č. 106/1999 sb., o svobodném přístupu k informacím v aktuálním znění a příslušnými předpisy Evropských společenství. V roce 2016 nebyl žádný požadavek na informace, které by měly být zpoplatněny.

Historie Domova seniorů Prostějov

Domov seniorů Prostějov v Nerudově ulici (dále jen Domov) funguje nepřetržitě od roku 1985. Za celou dobu prošel Domov mnohými rekonstrukcemi a vylepšeními.

Do konce roku 2002 byl Domov součástí Okresního ústavu sociálních služeb Prostějov, který byl zřízen Okresním úřadem v Prostějově.

V období od 1. 1. 2003 do 31. 12. 2003 byl Domov pod vedením Sociálních služeb Prostějov, jejímž zřizovatelem byl Olomoucký kraj.

Od 1. 1. 2004 získala organizace právní subjektivitu s názvem „Domov důchodců Prostějov, příspěvková organizace, Nerudova 1666/70, 796 01 Prostějov“, jejímž zřizovatelem je Olomoucký kraj.

Od 1. 1. 2016 byl Domov přejmenován na Domov seniorů Prostějov, p.o.

K 1. 5. 2009 byl zřizovatelem jmenován do funkce ředitele Domova PhDr. Zdeněk Libíček.



Etický kodex zaměstnanců

Účelem etického kodexu je stanovit standardy chování zaměstnanců organizace a informovat uživatele Sociálních služeb (dále jen uživatelé), jejich blízké i veřejnost o přístupu, který lze od naší služby očekávat. Etický kodex byl vytvořen nejen jako soubor norem a pravidel, která jsou dodržována při poskytování služeb, ale také jako soubor hodnot, které podmiňují naplňování Standardů kvality v naší sociální službě.



Zpráva o realizaci sociální služby

Cílovou skupinou jsou senioři starší 60 let, kteří z důvodu věku a nepříznivého zdravotního stavu potřebují pravidelnou pomoc jiné osoby při zajištění svých osobních potřeb.

Služba je poskytována celoročně, nepřetržitě.

Domov seniorů je určen pro 250 klientů, kteří mohou být ubytováni v jedno nebo dvoulůžkových pokojích se základním vybavením, s kuchyňskou linkou a sociálním zařízením.

Kapacita zařízení je 250 klientů s celoročním pobytem.	
Pokoje jednolůžkové	30
Pokoje dvoulůžkové	110

U některých pokojů jsou také balkony. Klienti jsou ubytováni dle provozních možností a dle jejich zdravotního stavu na jednom ze čtyř oddělení. V pokojích je také instalována signalizační technika, kterou si klient může přivolat personál. Na jednotlivých patrech je kuchyňka a koutek k posezení, kde je možné sledovat televizi, popovídat si s ostatními klienty nebo přečíst knihu.

	Úhrada jeden den	Strava a ubytování jeden den	Úhrada jeden měsíc	Úhrada (strava a ubytování) měsíc celkem
1 - lůžkový pokoj	170,00 Kč	320,00 Kč	5.100,00 Kč	9.600,00 Kč
2 - lůžkový pokoj	140,00 Kč	290,00 Kč	4.200,00 Kč	8.700,00 Kč
Strava	150,00 Kč	-	4.500,00 Kč	-

Mimo uvedené služby nabízí zařízení další možnosti – taneční večírky, soutěže a kulturní vystoupení, sportovní vyžití, společná posezení a možnost využití internetu ke komunikaci seniorů a rodiny.

Provoz Domova je nepřetržitý. Služby poskytují klientům sociální pracovníci, pracovníci v sociálních službách, terapeuti, zdravotnický a provozní personál.

Na skladbu jídel, stravování a dietní systém dohlíží nutriční terapeutka a stravovací komise zařízení.

V Domově je také zajištěna péče praktické lékařky a zubního lékaře a také psychiatrická a diabetologická péče, kteří ordinují v pravidelných ordinačních hodinách.



Stravování

Domov má vlastní kuchyni, kde se střídá ve dvou směnách 8 zaměstnanců kuchyně pod vedením vedoucího provozu. Na kvalitu stravy dohlíží nutriční terapeutka, která podle ordinace lékařky sestavuje jídelní lístek pro jednotlivé diety. Jídelní lístek je plánován na 14 dní dopředu a schvaluje ho stravovací komise. Vedle kuchyně je společná jídelna, kam chodí uživatelé na jídlo. Pro méně mobilní uživatele se vozí strava v uzavřených várnících výtahem na jednotlivá oddělení budovy. Zde se uživatelé stravují v čajových kuchyňkách, upravených jídelních místnostech nebo podle zdravotního stavu přímo na pokojích.

Ve stravovacím provozu domova seniorů se připravuje cca 240 pokrmů celodenní stravy pro vlastní uživatele a přibližně 60 obědů pro vlastní zaměstnance přítomné v pracovním procesu. V průběhu celého roku bylo zavedeno mnoho nových jídel na zpestření a zkvalitnění jídelního lístku podle podnětů od uživatelů.

Strava se připravuje uživatelům na snídani, oběd, večeři a diabetikům pak dodatečně druhá večeře, čas výdeje stravy: snídaně 07:00 – 08:30 hod., obědy 11:00 – 13:00 hod., večeře 16:30 – 18:00 hod., studené večeře se podávají o víkendech a ve státní svátky, z důvodu kratších pracovních směn.

Dietní systém používaný

Dieta č. 0 – tekutá - Indikuje se při chorobách v ústní dutině a hrtanu, u kterých je ztížené polykání stravy.

Dieta č. 2 – dieta šetřící - Indikuje se u uživatelů s onemocněním žaludku, při vředové chorobě a po odstranění žlučníku v klidové fázi.

Dieta č. 3 – dieta racionální - Indikuje se u uživatelů, u kterých jejich zdravotní stav nevyžaduje žádnou výraznější úpravu stravy.

Dieta č. 4 – dieta šetřící s omezením tuků - Indikuje se při onemocnění žlučníku a pankreatu po odeznění akutního stadia, při chronickém onemocnění žlučníku, na přechodný čas i po virovém zánětu jater.

Dieta č. 5 – dieta s omezením zbytků - Indikuje se uživatelům po akutním střevním kataru, při chronickém střevním kataru, při zánětu tlustého střeva a při chronických průjemových onemocněních.

Dieta č. 9 – dieta diabetická - Indikuje se u uživatelů s diabetem, hyperlipoproteinémií a obézním při chronickém průjemovém onemocnění, střevní dyspepsií a dráždivém tračníku, chronické entero-colitis, cilitis, ulcerózní colitis, pokud není třeba speciální diety.

Dieta č. 9/2 – dieta diabetická šetřící - Indikuje se u uživatelů s diabetem, kteří zároveň prodělávají onemocnění žaludku a po odstranění žlučníku v klidové fázi.

Dieta č. 9/4 – dieta diabetická s omezením tuků - Indikuje se u uživatelů s diabetem, kteří zároveň prodělávají akutní nebo chronické onemocnění žlučníku či pankreatu.

Dieta bezlepková - Indikuje se při chorobě tenkého střeva při nesnášenlivosti lepku.

Nutridrink - Indikuje se u uživatelů trpících nedostatečným příjmem potravy z důvodu špatného polykání, u uživatelů s nádorovým onemocněním a u uživatelů s dekubity.

Úklidové služby

Domov zajišťuje úklid vlastními zaměstnanci pod vedením vedoucího provozu. Úklid se provádí denně po celý týden včetně víkendů a svátků.



Praní prádla

Organizace má vlastní prádelnu, která zajišťuje praní, žehlení a drobné opravy osobního prádla vlastních ubytovaných uživatelů a ochranných oděvů zaměstnaných pracovníků.

Údaje o provedených opravách

- Odborné provedení instalačních prací při rekonstrukci celé kuchyňky na I. oddělení včetně dodání nového vybavení v obytné části budovy DS – I. čtvrtletí roku 2017.
- Odborné provedení zednických a obkladačských prací při rekonstrukci sociálního zařízení na šatně kuchařů v rámci stravovacího provozu v hospodářské části budovy DS – II. čtvrtletí roku 2017.
- Odborné provedení instalačních prací při rekonstrukci celé kuchyňky na II. oddělení včetně dodání nového vybavení v obytné části budovy DS – II. čtvrtletí roku 2017.
- Odborné provedení kominických prací při rekonstrukci třetího průduch komínového tělesa formou osazení speciální komínové vložky na úseku kotelny v hospodářské části budovy DS – II. čtvrtletí roku 2017.
- Odborné provedení zednických a obkladačských prací při rekonstrukci sociálního zařízení na šatně kuchařek v rámci stravovacího provozu v hospodářské části budovy DS – III. čtvrtletí roku 2017.
- Odborné provedení instalatérských prací při osazení bezpečnostního uzávěru plynu pro místní kotelnu v hospodářské části budovy DS – III. čtvrtletí roku 2017.
- Odborné provedení zednických a obkladačských prací při rekonstrukci sociálního zařízení na šatně údržbářů v rámci stravovacího provozu v hospodářské části budovy DS – IV. čtvrtletí roku 2017.
- Odborné provedení zámečnických i natěračských prací při rozdělení dvou místností skladů inventáře, prádla a materiálu v nadstavbě budovy DS – IV. čtvrtletí roku 2017.
- Odborné provedení zednických prací při celkové výměně poškozeného obvodového zdiva kolem přístřešku na odpadní kontejnery v hospodářské části venkovního areálu budovy DS – IV. čtvrtletí roku 2017.
- Odborné provedení sádkartonářských a malířských prací při celkové opravě stěn kanceláře stravovacího provozu v přízemí budovy DS – IV. čtvrtletí roku 2017.
- Odborné provedení servisních prací při nutné výměně nosných lan a trakčních kol od motorů pohonu obou osobních výtahů včetně přezkoušení bezpečnostních funkcí dotčených ovládacích prvků v obytné části budovy DS – IV. čtvrtletí roku 2017.
- Odborné provedení zednických a obkladačských prací při opravě sociálního zařízení na úseku prádelny v hospodářské části budovy DS – IV. čtvrtletí roku 2017.
- Odborné provedení řemeslných prací při výměnách podlahových krytin v kanceláři, na šatnách a ve skladech provozních úseků v budově DS – IV. čtvrtletí roku 2017.
- Odborné provedení opravných malířských prací určených místností na provozních úsecích v hospodářské části budovy DS – IV. čtvrtletí roku 2017.

Pořízení provozního vybavení

- Dodání velké myčky pro strojní mytí jídelního nádobí od uživatelů s umístěním v kuchyňce na II. oddělení v obytné části budovy DS – II. čtvrtletí roku 2017.
- Dodání nové nerezové chladicí skříně s policemi na úseku skladu kuchyně v rámci stravovacího provozu v hospodářské části budovy DS – II. čtvrtletí roku 2017.
- Dodání požadované speciální děličky na těsto pro porcování těsta při přípravě stravy na úseku kuchyně v rámci stravovacího provozu v hospodářské části budovy DS – III. čtvrtletí roku 2017.



- Dodání univerzálního velkokuchyňského robota na úseku kuchyně pro zpracování surovin při přípravě stravy v rámci stravovacího provozu v hospodářské části budovy DS – III. čtvrtletí roku 2017.
- Dodání nové nerezové mrazicí skříně s policemi na úseku skladu potravin v rámci stravovacího provozu v hospodářské části budovy DS – IV. čtvrtletí roku 2017.
- Dodání nočních stolků s příslušenstvím k polohovacím lůžkům na pokoje uživatelů podle požadavku zdravotního a sociálního úseku na jednotlivých odděleních v obytné části budovy DS – IV. čtvrtletí roku 2017.
- Pořízení 10 ks polohovacích lůžek (LINET) včetně jejich příslušenství na základě požadavku zdravotnického úseku s následným využitím pro uživatele na jednotlivých odděleních v obytné části budovy DS – IV. čtvrtletí roku 2017.

Připravované investiční akce přes KÚ:

V návaznosti na předchozí provedené odborné projekční činnosti se připravuje velká investiční akce pro komplexní rekonstrukci bytových jader na pokojích všech uživatelů s důrazem na bezbariérovost spojenou s výměnou rozvodů elektroinstalace a osvětlovacích těles.

Současně s plánovanou rekonstrukcí uvedených prostor se uskuteční vybudování čtvrté společné koupelny v obytné části budovy DS Prostějov, p.o.

Z důvodu realizace uvedené investiční akce bylo nutné zajistit v rámci organizace přechodné ubytování pro uživatele dle postupu stavebních prací.

Očekávaná investiční akce bude realizována na základě výsledku výběrového řízení vyhlášeného zřizovatelem v průběhu následujících dvou roků.

Hlavní plánované směry rozvoje sociální služby

- naplňování zákona o sociálních službách, zejm. standardů kvality sociálních služeb
- udržení maximálního zapojení uživatelů do aktivní činnosti
- pokračování a rozvíjení zavedených aktivit
- zkvalitňování komunikace s uživateli jako trvalý proces
- rozšíření spolupráce s rodinami uživatelů
- pokračování spolupráce s dobrovolníky
- rozvoj spolupráce s ostatními subjekty poskytujícími sociální služby

Sponzoring

Oslovili jsme během roku mnoho firem v regionu. Podařilo se nám především prostřednictvím osobních kontaktů vedení domova získat jednak finanční prostředky (za zmínku stojí pořádání oblíbené akce gulášeni a také tradičních sportovních her za účasti uživatelů z okolních zařízení, apod.), a také bezplatné dodávky produktů pro uživatele či významné slevy na odebírané zboží a služby.

Naše poděkování tradičně patří především společnostem Lions club Olomouc a Magistrátu města Prostějov, ale i mnoha dalším dodavatelům, od kterých získáváme řadu drobných dáreků a pozorností pro naše uživatele např. do tomboly, která bývá vyhledávanou součástí společenských večírků.



Zpracování projektových dokumentací:

Dokončení odborných činností při vypracování projektové dokumentace pro komplexní rekonstrukci bytových jader na pokojích všech uživatelů s důrazem na bezbariérovost spojenou s výměnou rozvodů elektroinstalace a osvětlovacích těles.

Vypracovaná projektová dokumentace zahrnuje vybudování čtvrté společné koupelny na II. oddělení v obytné části budovy DS Prostějov, p.o.

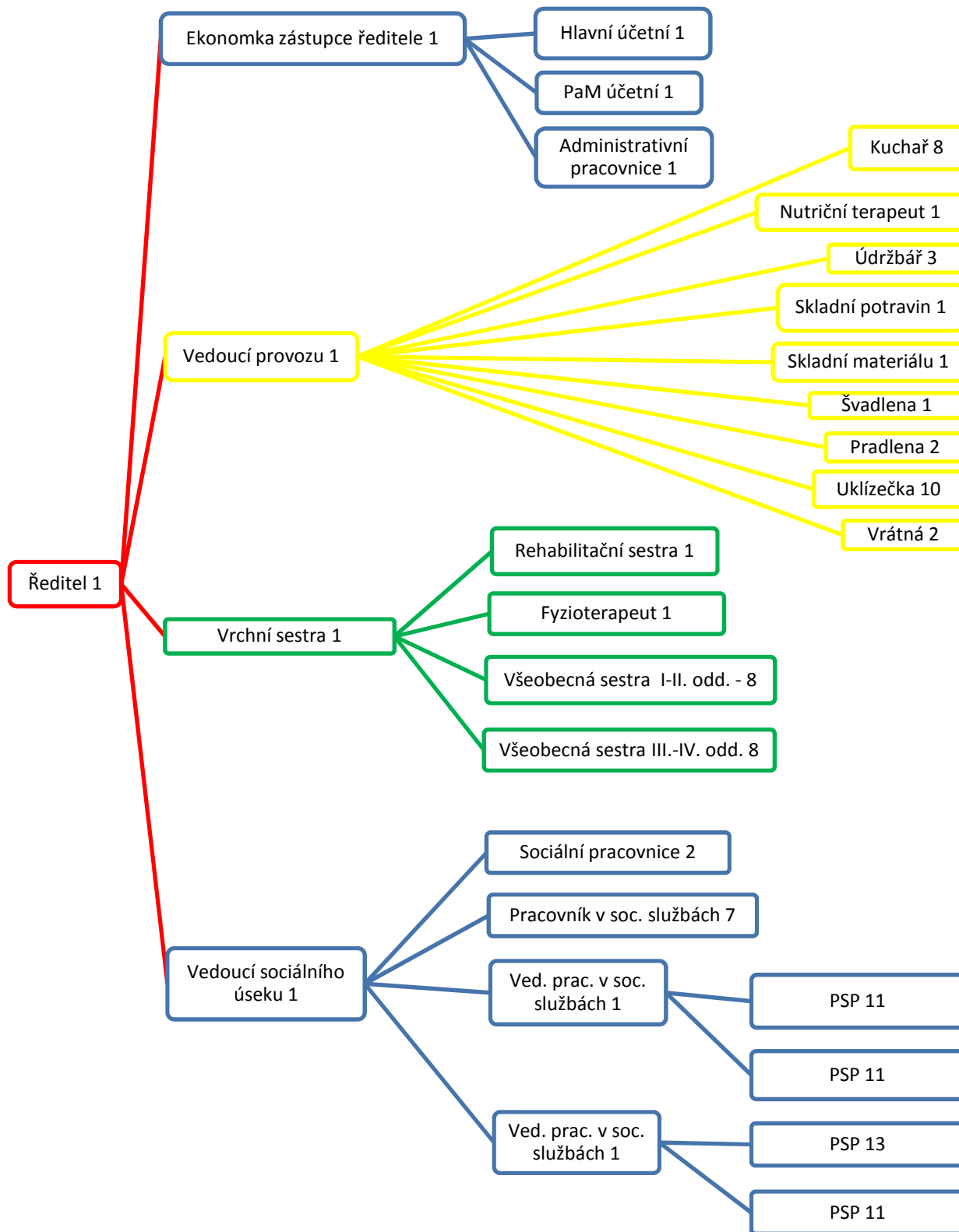
Údaje o klientech za rok 2017

Kapacita Domova je zcela naplněna po celý rok. Veškeré žádosti evidujeme v i-pořadníku.

Počet klientů k 31. 12. 2017	244
Mužů	62
Žen	182
ve věku 27 - 65 let	11
ve věku 66 - 75 let	32
ve věku 76 - 85 let	91
ve věku 86 - 95 let	102
ve věku nad 96 let	8
I. stupně závislosti	77
II. stupně závislosti	71
III. stupně závislosti	44
IV. stupně závislosti	14
Přijato	98
Propuštěno, zemřelo	93



Personální přehled za rok 2017 - Organizační schéma





Členění zaměstnanců podle věku a pohlaví stav k 31. 12. 2017

věk	muži	ženy	celkem	%
do 20 let	0	1	1	0,89
21-30 let	1	6	7	6,26
31-40 let	3	16	19	16,97
41-50 let	3	40	43	38,39
51-60 let	2	31	33	29,46
61 let a více	2	7	9	8,03
celkem	11	101	112	100

Členění zaměstnanců podle vzdělání a pohlaví stav k 31. 12. 2017

vzdělání dosažené	muži	ženy	celkem	%
základní	0	9	9	8,04
vyučen	6	41	47	41,96
střední odborné	0	0	0	0
úplné střední	0	5	5	4,46
úplné střední odborné	2	40	42	37,50
vyšší odborné	1	1	2	1,78
vysokoškolské	1	6	7	6,26
celkem	10	102	112	100

Celkový údaj o vzniku a skončení pracovního poměru v roce 2017

nástupy	14
odchody	17

Trvání pracovního poměru zaměstnanců – stav k 31. 12. 2017

doba trvání	počet	%
do 5 let	33	29,46
do 10 let	29	25,89
do 15 let	11	9,82
do 20 let	14	12,50
nad 20 let	25	22,33
celkem	112	100



Poskytované standardní služby

- Poskytnutí ubytování
- Poskytnutí stravy – pomoc při podávání jídla a pití
- Pomoc při zvládnání běžných úkonů péče o vlastní osobu – při oblékání a svlékání
- Pomoc při osobní hygieně nebo poskytnutí podmínek pro osobní hygienu
- Zprostředkování kontaktu se společenským prostředím
- Sociálně terapeutické činnosti
- Aktivizační činnosti
- Pomoc při uplatňování práv, oprávněných zájmů a při obstarávání osobních záležitostí

Ergoterapie

Cílem je udržení maximální soběstačnosti a samostatnosti uživatele v běžném denním životě. Využíváme pomůcek pro zvětšení rozsahu svalové síly, zlepšení jemné motoriky a koordinaci pohybu. Každodenně probíhá čtení v klubovně jak z denního tisku, časopisů tak i povídek k zamyšlení. Dále je možno se zapojit do činností jako je šití, vyšívání, práce s papírem, malování a vaření. Tanec v poloze sezení, probíhá za doprovodu hudby, pro méně pohyblivé uživatele. Pravidelně každý týden mohou uživatelé ve společenské místnosti shlédnout promítání různých témat dle vlastní volby. V přízemí Domova je uživatelům k dispozici počítačová místnost s možností využití internetu. Ergoterapie se provádí skupinově i individuálně. Slouží k relaxaci uživatele, pro překonávání nemocí a jiných osobních problémů, je příspěvkem k nové integraci ve společnosti.

Odborná vyšetření

jsou zajišťována na základě doporučení praktického lékaře MUDr. Martiny Anderové, která na zařízení ordinuje 2x v týdnu: úterý 8:00-12:00 hodin, čtvrtek 13:00-15:00 hodin. Mimo ordinaci dobu je lékařka neustále pro zdravotní sestry přístupná na mobilním telefonu, k odborným konzultacím.

Ošetřovatelská péče

je zajišťována v našem zařízení nepřetržitě. Uživatelé jsou v celodenní péči zdravotního personálu. Odborná vyšetření jsou zajišťována na základě doporučení od praktického lékaře. K odborným vyšetřením jsou pak odesíláni do specializovaných zdravotnických zařízení.

Lékaři spolupracující s naším zařízením:

Diabetologie

MUDr. Renata Vetešníková, Trávnícká 2198/2 , 79601 Prostějov

Telefon: +420 582 315 552; E-mail: vetesnikova@volny.cz

Psychiatrie

MUDr. Lucie Hlochová, Karlov 2389/1 , 79601 Prostějov

Telefon: +420 582 333 325;

Praktický lékař

MUDr. Martina Anderová, Dukelská 548, 798 03 Plumlov

Telefon: +420 582 393 116; Mobil: +420 602 578 590; Email: martinaanderova@seznam.cz

Praktický lékař

MUDr. Táňa Malinová, Sokolská 438, 78372, Velký Týnec

Telefon: +420 585 150 961; Mobil: +420 736 546 529; Email: malinovatana@seznam.cz

Zubní lékař

MUDr. Martin Feit, Sportovní 898, 798 41 Kostelec na Hané

Telefon: +420 582 373 213; Email: martin.feit@seznam.cz



Termíny školicí akce – rok 2017 – ScholaMedica

18. 1. 2017	Základy první pomoci v zařízeních sociální péče	Bc. Holečková
19. 1. 2017	Základy první pomoci v zařízeních sociální péče	Bc. Holečková
21. 2. 2017	Základy prevence infekčních onemocnění v sociálních zařízeních	Ing. Ostrá
22. 2. 2017	Základy prevence infekčních onemocnění v sociálních zařízeních	Ing. Ostrá
14. 3. 2017	Aktivizační činnosti seniorů v zařízeních sociálních služeb	Bc. Kučerová, DiS. Základy
30. 3. 2017	Péče o klienty s CMP	Mgr. Kapounová
11. 4. 2017	Pocity osamělosti seniorů v sociálních zařízeních a možnosti pomoci	Bc. Vidrasová, DiS.
28. 4. 2017	Relaxační techniky pro pracovníky sociálních služeb	Mgr. Vrtková
16. 5. 2017	Práce s klienty s poruchami řeči v zařízeních sociálních služeb	PhDr. Košťálová, Ph.D.
29. 5. 2017	Péče o klienty s amputacemi dolní končetiny v zařízeních sociální péče	Bc. Kučerová, DiS.
8. 6. 2017	Stimulační techniky u klientů s poruchami hybnosti v sociálních zařízeních	Mgr. Stehlíková
20. 6. 2017	Možnosti péče o klienty se závislostmi a v hmotné nouzi	Mgr. Doležalová, DiS.
14. 9. 2017	Úvod ergoterapie u klientů seniorského věku v zařízeních sociálních služeb	Bc. Kučerová, DiS.
10. 10. 2017	Rehabilitační péče o klienty s poruchami hybnosti v kontextu sociálních služeb – 1. část	Mgr. Zralá
26. 10. 2017	Rehabilitační péče o klienty s poruchami hybnosti v kontextu sociálních služeb – 2. část	Mgr. Zralá
14. 11. 2017	Vedení dokumentace dle nových standardů	Mgr. Marková
7. 12. 2017	Práce se seniory v zařízeních sociální péče	

Rehabilitace

je v našem Domově poskytována na základě diagnózy stanovené lékařem. Každý nově přichodící klient projde vstupní prohlídkou, během 14 dnů lékař doporučí možnosti rehabilitace.

Rehabilitace je poskytována individuálně na rehabilitační místnosti nebo přímo na pokoji klienta. Dále pořádnáme skupinová cvičení ve společných prostorách.

V rámci rehabilitace je možno poskytnout ultrazvuk, parafín, přikládání rašeliny, vířivou koupel na ruce, magnet na snížení bolesti, zrychlení hojení a na protiotokové působení. Dále Solux na vasodilataci (rozšíření cév), myorelaxaci (svalová relaxace), která se provádí před masáží. Biolampu aplikujeme na zlepšení hojení dekubitů (proleženin), je možno využít masážní křeslo pro rehabilitační a relaxační účely.



Poskytované služby uživatelům

- kadeřnictví, holič
- pedikúra
- opravy čistého prádla
- kantýna a prodej drobného zboží
- kavárna pro seniory
- provoz automatu na přípravu kávy
- bohoslužby v jídelně nebo kapličky
- knihovna ve společenské místnosti
- vyřizování trvalého pobytu
- možnost uložení cenností
- možnost telefonického spojení jako fakultativní služba z kanceláře sociálních pracovníků
- přeprava osobním vozidlem ve vlastnictví zřizovatele jako fakultativní služba

První sobotu v měsíci v 9.30 hodin mše svatá katolická, poslední sobotu v měsíci v 9.30 hodin bohoslužby Církve československé husitské. Každý pátek od 10.00 hodin čtení z Bible s evangelickým farářem, v pondělí odpoledne růženec, ve středu odpoledne modlení. Každé úterý od 14.00 do 15.00 hodin se konají v jídelně "veselé hrátky s pamětí" a vždy ve čtvrtek od 14.30 hodin zpívání lidových písní v jídelně za doprovodu klavíru a harmoniky. Každý pracovní den od 8.30 do 9.30 hodin čtou aktivizační pracovníce klientům z denního tisku nebo z knih a následně vždy od 10.00 hodin cvičí s klienty při hudbě. Pravidelně od 13.00 hodin se scházejí zájemci v klubovnách, kde se věnují většinou ručním pracím, práci v keramické dílně. Každé úterý dopoledne mohou klienti pod vedením aktivizační pracovníce v kuchyňce ve 3. patře péct různé moučníky, které potom s ostatními uživateli zkonsumují.



Kulturní akce v roce 2017

02.03.	Děti z MŠ Melantrichova – výtvarná dílna s klienty DS, zpěv
06.04.	Děti z MŠ Melantrichova – výroba velikonočních vajíček s klienty DS
19.04.	Společenský večírek s manželi Vyroubalovými v jídelně DS
25.04.	Kulturní program studentů 3. ročníku SZŠ v Prostějově
04.05	ADRA – Sbor Adventistů – duchovní písně ke Dni matek
22.05.	MARBO – Jarní koncert v jídelně DS
01.06.	Okrašlovací spolek, Občanská poradna P. Michka, Zdravé město Prostějov – zábavné odpoledne s R. Uzlem a písněmi v podání K. Kekešiho
07.06.	Účast na Dni seniorů v DUZE
15.06.	Koncert žáků ZUŠ CAMPANELLA Olomouc
21.06.	Lions club – Gulášení v zahradě DS za účasti 10 týmů z okolních domovů
23.06.	Účast na sportovním turnaji v Pavlovicích u Přerova
27.06.	Účast ve hře Petanque ve Chválkovicích
31.07.	Den společenských her v DS Prostějov
23.08.	Účast na turnaji v Petanque v Tovačově
31.08.	Sportovní turnaj v zahradě DS za účasti 12 okolních domovů seniorů
06.09.	Radkova Lhota – účast na sportovních hrách
14.09.	DpS Přerov – účast na IX. Ročníku kriketového turnaje.
02.10.	Instalace výstavky výrobků obyvatel DS v Lipníku nad Bečvou
06.10.	Vyhodnocení výstavky – Lipník nad Bečvou
26.10.	Domov u Třebůvky Loštice – účast na VII. ročníku turnaje v Člověče, nezlob se
02.11.	Děti z MŠ Melantrichova – výtvarné dopoledne dětí a seniorů v DS
16.11.	Účast na Martinských slanostech ve Štítech
22.11.	Společenský večírek s manželi Vyroubalovými v jídelně DS
28.11.	DS Hranice – účast ve společenské hře ŠIPKY
29.11.	Prodejní výstava výrobků obyvatel DS Prostějov na KÚ v Olomouci
06.12.	Prodejní výstava výrobků obyvatel DS Prostějov na KÚ v Olomouci
06.12.	Koncert dechovky Šternberanka v jídelně DS
19.12.	Předvánoční setkání obyvatel DS s dětmi z MŠ Melantrichova
20.12.	Žáci z družiny při ZŠ Palackého zaspívají ležícím obyvatelům na pokojích
22.12.	Zdeněk Černoouz – Veselé Vánoce s písničkou – koncert v jídelně DS



Domov seniorů Prostějov

příspěvková organizace

Výroční zpráva za rok 2017

Hospodaření za rok 2017

Ukazatel		Rozpočet 2017 v tis. Kč	Skutečnost 2017 v tis. Kč
Náklady PO		69 170	69 903
Spotřeba materiálu		9 915	10 180
Spotřeba energie		3 775	3 494
Opravy a udržování		1 250	1 642
Cestovné		8	7
Náklady na reprezentaci		3	3
Ostatní služby		3 030	2 828
Mzdové náklady		34 956	34 956
Zákonné sociální pojištění		11 525	11 679
Jiné sociální pojištění		160	138
Zákonné sociální náklady		985	988
Daně a poplatky		8	8
Ostatní náklady z činnosti		5	5
Odpisy DNM, DHM 551		1 985	1 985
Náklady z vyřazených pohledávek		40	29
Nákup DDNM, DDHM		1 271	1 707
Náklady z Doplnkové činnosti - pronájem		46	46
Náklady z Doplnkové činnosti - služby		208	208
Výnosy PO		69 227	69 974
Tržby z prodeje služeb	1. Služby		24 647
	2. Zdrav. poj.	36 925	969
	3. PNP, ostatní		12 059
Čerpání fondů		90	90
Ostatní výnosy z činnosti		119	116
Příspěvek na provoz		7 483	7 483
Příspěvek na provoz - odpisy		1 982	1 982
Dotace MPSV		22 283	22 283
Ostatní dotace		20	20
Výnosy z Doplnkové činnosti - pronájem		83	83
Výnosy z Doplnkové činnosti - služby		242	242
Výsledek hospodaření před zdaněním		<u>57</u>	<u>71</u>

PhDr. Zdeněk Libíček - ředitel