

Výroční zpráva za rok 2016

| | |
|---------------------------|--|
| <i>Název:</i> | Domov seniorů Prostějov, příspěvková organizace |
| <i>Sídlo:</i> | Nerudova 1666/70, 796 01 Prostějov |
| <i>IČ:</i> | 71197699 |
| <i>Právní forma:</i> | příspěvková organizace |
| <i>Zřizovatel:</i> | Olomoucký kraj, Jeremenkova 40a, 779 11 Olomouc |
| <i>Datum vzniku:</i> | 1. 1. 2004 |
| <i>Zápis v OR:</i> | oddíl P r., vložka 1433 Obchodní rejstřík vedený u Krajského soudu v Brně |
| <i>Bankovní spojení:</i> | 9730750277/0100 |
| <i>Předmět činnosti:</i> | základním předmětem činnosti organizace je poskytování sociálních služeb vymezených v § 35 a 49 zákona č. 108/2006 Sb. o sociálních službách |
| <i>Registrace služby:</i> | č. j. KUOK/54823/2009 ze dne 3. 6. 2009 |
| <i>Identifikátor:</i> | 2742485 |
| <i>Web adresa:</i> | www.domovpv@domovpv.cz |

Od 1. 1. 2016 byl změněn název organizace na „Domov seniorů Prostějov, p. o.“





OBSAH:

| | |
|--|----|
| POSILÁNÍ A PŘEDMĚT ČINNOSTI DOMOVA..... | 3 |
| POSKYTOVÁNÍ INFORMACÍ | 3 |
| HISTORIE DOMOVA SENIORŮ PROSTĚJOV..... | 3 |
| ETICKÝ KODEX PRACOVNÍKŮ..... | 4 |
| ZPRÁVA O REALIZACI SOCIÁLNÍ SLUŽBY | 4 |
| STRAVOVÁNÍ..... | 5 |
| DIETNÍ SYSTÉM POUŽÍVANÝ V DS | 5 |
| ÚKLIDOVÉ SLUŽBY..... | 6 |
| PRANÍ PRÁDLA | 6 |
| ÚDAJE O PROVEDENÝCH REKONSTRUKCÍCH..... | 6 |
| POŘÍZENÍ PROVOZNIHO VYBAVENÍ V DS | 6 |
| REALIZOVANÉ INVESTIČNÍ AKCE PŘES KÚ:..... | 6 |
| HLAVNÍ PLÁNOVANÉ SMĚRY ROZVOJE SOCIÁLNÍ SLUŽBY | 7 |
| SPONZORING..... | 7 |
| ZPRACOVÁNÍ PROJEKTOVÝCH DOKUMENTACÍ: | 7 |
| ÚDAJE O KLIENTECH ZA ROK 2016..... | 8 |
| PERSONÁLNÍ PŘEHLED ZA ROK 2016 - ORGANIZAČNÍ SCHÉMA..... | 9 |
| ČLENĚNÍ ZAMĚSTNANCŮ PODLE VĚKU A POHLAVÍ STAV K 31. 12. 2016 | 10 |
| ČLENĚNÍ ZAMĚSTNANCŮ PODLE VZDĚLÁNÍ A POHLAVÍ STAV K 31. 12. 2016 | 10 |
| CELKOVÝ ÚDAJ O VZNIKU A SKONČENÍ PRACOVNÍHO POMĚRU V ROCE 2016..... | 10 |
| TRVÁNÍ PRACOVNÍHO POMĚRU ZAMĚSTNANCŮ – STAV K 31. 12. 2016 | 10 |
| POSKYTOVANÉ STANDARDNÍ SLUŽBY..... | 11 |
| ERGOTERAPIE | 11 |
| ODBORNÁ VYŠETŘENÍ..... | 12 |
| OŠETŘOVATELSKÁ PÉČE..... | 12 |
| REHABILITACE | 14 |
| POSKYTOVANÉ SLUŽBY UŽIVATELŮM | 14 |
| KULTURNÍ AKCE V ROCE 2016..... | 15 |
| HOSPODAŘENÍ ZA ROK 2016..... | 16 |



POSLÁNÍ A PŘEDMĚT ČINNOSTI DOMOVA

Na základě registrace sociálních služeb dle § 35 a 49 zákona č. 108/2006 Sb., o sociálních službách je předmětem činnosti poskytování pobytových služeb osobám, které mají sníženou soběstačnost zejména z důvodu věku, jejichž situace vyžaduje pravidelnou pomoc jiné fyzické osoby.

Domov seniorů Prostějov je příspěvkovou organizací a jejím zřizovatelem je Olomoucký kraj se sídlem v Olomouci, Jeremenkova 40a. Při plnění svých úkolů se řídí obecně platnými předpisy právními předpisy, vyhláškami a směrnicemi MPSV ČR.

Domov poskytuje sociální a s tím související služby občanům, kteří jsou příjemci starobního nebo invalidního důchodu. Je určen všem občanům, kteří pro trvalé změny zdravotního stavu potřebují péči, kterou jim nemůže zajistit rodina ani pečovatelská služba. Dále mohou být přijímány osoby zbavené způsobilosti k právním úkonům, o jejichž umístění rozhodl zřizovatel - Olomoucký kraj.

Do komplexní péče je zahrnuto ubytování, stravování, úklid, praní, kulturně - společenská péče, zdravotní a rehabilitační péče, pomoc při vyřizování osobních, sociálně právních problémů, pomoc při zajištění kontaktu s rodinou, při ošacení apod.

Prostředí musí zaručovat klientům klid, pohodlí, bezpečnost a vytvářet v nich pocit sounáležitosti s ostatními uživateli a důvěru k pracovníkům domova. Musí mít příležitost k dobrovolné činnosti dle svých schopností a zájmů tak, aby byl naplněn smysl jejich současného i budoucího života.

Domov seniorů Prostějov se nachází v příjemném prostředí s velkou rozlehlou zahradou, poskytuje ubytování, pravidelné stravování, zdravotní péči, rehabilitaci a pomoc při zvládnutí běžných denních úkonů (např. oblékání, koupání, nakupování, zajišťování služeb) seniorům, kteří již nejsou schopni se sami o sebe postarat. Podporujeme a snažíme se udržovat soběstačnost klientů a zajistit klidné stáří a to vše s ohledem na lidskou důstojnost.

POSKYTOVÁNÍ INFORMACÍ

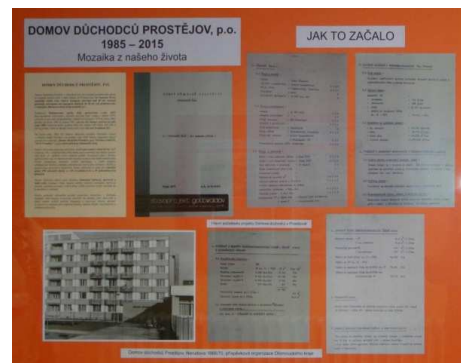
Domov seniorů Prostějov, p. o, postupuje při poskytování informací v souladu se zák. č. 106/1999 sb., o svobodném přístupu k informacím v aktuálním znění a příslušnými předpisy Evropských společenství. V roce 2016 nebyl žádný požadavek na informace, které by měly být zpoplatněny.

HISTORIE DOMOVA SENIORŮ PROSTĚJOV

Domov seniorů Prostějov v Nerudově ulici (dále jen Domov) byl otevřen na jaře roku 1985.

K 30. výročí otevření Domova, které na rok 2015 připadlo, bylo pořádáno několik akcí. K tomuto výročí byla upořádána ve spolupráci s Muzeem a galerií Prostějova výstava dobových fotografií v přízemí obytné části budovy. K tomuto výročí bylo upořádáno společenské posezení s pozvanými hosty kterými byli zástupci Olomouckého kraje, Muzea a galerie Prostějova a zástupci Statutární města Prostějova. V krátkém programu, který připravili pracovníci Muzea, byla zmapována historie a vývoj Domova. Poděkování ředitele Domova při tomto slavnostním výročí patřilo zaměstnancům, kteří zde nastoupili při otevření Domova a jsou tu zaměstnání doposud.

Do konce roku 2002 byl Domov součástí Okresního ústavu sociálních služeb Prostějov, který byl zřízen Okresním úřadem v Prostějově.





V období od 1. 1. 2003 do 31. 12. 2003 byl Domov pod vedením Sociálních služeb Prostějov, jejímž zřizovatelem byl Olomoucký kraj.

Od 1. 1. 2004 získala organizace právní subjektivitu s názvem „Domov důchodců Prostějov, příspěvková organizace, Nerudova 1666/70, 796 01 Prostějov“, jejímž zřizovatelem je Olomoucký kraj.

K 1. 5. 2009 byl zřizovatelem jmenován do funkce ředitele Domova PhDr. Zdeněk Libíček.

ETICKÝ KODEX PRACOVNÍKŮ

Účelem etického kodexu je stanovit standardy chování zaměstnanců organizace a informovat uživatele Sociálních služeb (dále jen uživatelé), jejich blízké i veřejnost o přístupu, který lze od naší služby očekávat. Etický kodex byl vytvořen nejen jako soubor norem a pravidel, která jsou dodržována při poskytování služeb, ale také jako soubor hodnot, které podmiňují naplňování Standardů kvality v naší sociální službě.

ZPRÁVA O REALIZACI SOCIÁLNÍ SLUŽBY



Cílovou skupinou jsou senioři starší 60 let, kteří z důvodu věku a nepříznivého zdravotního stavu potřebují pravidelnou pomoc jiné osoby při zajištění svých osobních potřeb.

Služba je poskytována celoročně, nepřetržitě.

Domov seniorů je určen pro 250 klientů, kteří mohou být ubytováni v jedno nebo dvoulůžkových pokojů se základním vybavením, s kuchyňskou linkou a sociálním zařízením.

| Kapacita zařízení je 250 klientů s celoročním pobytem. | |
|--|-----|
| Pokoje jednolůžkové | 30 |
| Pokoje dvoulůžkové | 110 |

U některých pokojů jsou také balkony. Klienti jsou ubytováni dle provozních možností a dle jejich zdravotního stavu na jednom ze čtyř oddělení. V pokojích je také instalována signalizační technika, kterou si klient může přivolat personál. Na jednotlivých patrech je kuchyňka a koutek k posezení, kde je možné sledovat televizi, popovídat si s ostatními klienty nebo přečíst knihu.

| | Úhrada jeden den | Strava a ubytování jeden den | Úhrada jeden měsíc | Úhrada (strava a ubytování) měsíc celkem |
|-------------------|------------------|------------------------------|--------------------|--|
| 1 - lůžkový pokoj | 170,00 Kč | 320,00 Kč | 5.100,00 Kč | 9.600,00 Kč |
| 2 - lůžkový pokoj | 140,00 Kč | 290,00 Kč | 4.200,00 Kč | 8.700,00 Kč |
| Strava | 150,00 Kč | - | 4.500,00 Kč | - |

Mimo uvedené služby nabízí zařízení další možnosti – taneční večírky, soutěže a kulturní vystoupení, sportovní vyžití, společná posezení a možnost využití internetu ke komunikaci seniorů a rodiny.

Provoz Domova je nepřetržitý. Služby poskytují klientům sociální pracovníci, pracovníci v sociálních službách, terapeuti, zdravotnický a provozní personál.

Na skladbu jídel, stravování a dietní systém dohlíží nutriční terapeutka a stravovací komise zařízení.

V Domově je také zajištěna péče praktické lékařky a zubního lékaře a také psychiatrická a diabetologická péče, kteří ordinují v pravidelných ordinačních hodinách.



STRAVOVÁNÍ

Domov má vlastní kuchyni, kde se střídá ve dvou směnách 8 zaměstnanců kuchyně pod vedením vedoucího provozu. Na kvalitu stravy dohlíží nutriční terapeutka, která podle ordinace lékařky sestavuje jídelní lístek pro jednotlivé diety. Jídelní lístek je plánován na 14 dní dopředu a schvaluje ho stravovací komise. Vedle kuchyně je společná jídelna, kam chodí uživatelé na jídlo. Pro méně mobilní uživatele se vozí strava v uzavřených várnících výtahem na jednotlivá oddělení budovy. Zde se uživatelé stravují v čajových kuchyňkách, upravených jídelních místnostech nebo podle zdravotního stavu přímo na pokojích.

Ve stravovacím provozu Domova se připravuje cca 240 pokrmů celodenní stravy pro vlastní uživatele a přibližně 60 obědů pro vlastní zaměstnance přítomné v pracovním procesu. V průběhu celého roku bylo zavedeno mnoho nových jídel na zpestření a zkvalitnění jídelního lístku podle podnětů od uživatelů.

Strava se připravuje uživatelům na snídani, oběd, večeři a diabetikům pak dodatečně druhá večeře, čas výdeje stravy: snídaně 07.00 – 08.30 hod., obědy 11.00 – 13.00 hod., večeře 16.30 – 18.00 hod., studené večeře se podávají o víkendech a ve státní svátky, z důvodu kratších pracovních směn.

DIETNÍ SYSTÉM POUŽÍVANÝ V DS

Dieta č. 0 – tekutá

Indikuje se při chorobách v ústní dutině a hrtanu, u kterých je ztížené polykání stravy.

Dieta č. 2 – dieta šetřící

Indikuje se u uživatelů s onemocněním žaludku, při vředové chorobě a po odstranění žlučníku v klidové fázi.

Dieta č. 3 – dieta racionální

Indikuje se u uživatelů, u kterých jejich zdravotní stav nevyžaduje žádnou výraznější úpravu stravy.

Dieta č. 4 – dieta šetřící s omezením tuků

Indikuje se při onemocnění žlučníku a pankreatu po odeznění akutního stadia, při chronickém onemocnění žlučníku, na přechodný čas i po virovém zánětu jater.

Dieta č. 9 – dieta diabetická

Indikuje se u uživatelů s diabetem, hyperlipoproteinémií a obezitou při chronickém průjmovém onemocnění, střevní dyspepsií a dráždivém tračníku, chronické entero-colitis, cilitis, ulcerózní colitis, pokud není třeba speciální diety.

Dieta č. 9/2 – dieta diabetická šetřící

Indikuje se u uživatelů s diabetem, kteří zároveň prodělávají onemocnění žaludku a po odstranění žlučníku v klidové fázi.

Dieta č. 9/4 – dieta diabetická s omezením tuků

Indikuje se u uživatelů s diabetem, kteří zároveň prodělávají akutní nebo chronické onemocnění žlučníku či pankreatu.

Dieta bezlepková

Indikuje se při chorobě tenkého střeva při nesnášenlivosti lepku.

Nutridrink

Indikuje se u uživatelů trpících nedostatečným příjmem potravy z důvodu špatného polykání, u uživatelů s nádorovým onemocněním a u uživatelů s dekubity.



ÚKLIDOVÉ SLUŽBY

Domov zajišťuje úklid vlastními zaměstnanci pod vedením vedoucího provozu. Úklid se provádí denně po celý týden včetně víkendů a svátků.

PRANÍ PRÁDLA

Organizace má vlastní prádelnu, která zajišťuje praní, žehlení a drobné opravy osobního prádla vlastních ubytovaných uživatelů a ochranných oděvů zaměstnaných pracovníků.

ÚDAJE O PROVEDENÝCH REKONSTRUKCÍCH

- Odborné provedení opravného bílého vymalování stěn určených místností a prostor na odděleních sociálního úseku v obytné části budovy DS – I. čtvrtletí roku 2016.
- Odborné provedení instalatérských prací při důležité instalační výměně spirálního oběhového čerpadla s armaturami pro primární okruh ústředního vytápění v místní plynové kotelně v provozní části budovy DS – II. čtvrtletí roku 2016.
- Odborné provedení servisních prací při opravě elektrického ovládání motorového pohonu velkého nákladního evakuačního výtahu formou výměny hlavní řídicí jednotky s programátorem včetně přezkoušení bezpečnostních funkcí dotčených ovládacích prvků v obytné části budovy DS – II. čtvrtletí roku 2016.
- Odborné provedení zámečnických a natěračských prací při opravě malé skladové rampy provozního úseku u prádelny a kotelny v hospodářské části venkovního areálu budovy DS – II. čtvrtletí roku 2016.

POŘÍZENÍ PROVOZNÍHO VYBAVENÍ V DS

- Zhotovení nového pláště akvária v původní velikosti s moderními technologickými prvky v přízemí obytné části budovy DS – IV. čtvrtletí roku 2016.
- Dodání kancelářského nábytku a vybavení s příslušenstvím na míru do centrály sester v souvislosti s dispozičními změnami uvedené místnosti podle požadavku zdravotního úseku v přízemí obytné části budovy DS – IV. čtvrtletí roku 2016.
- Pořízení 10 ks polohovacích lůžek (LINET) včetně jejich příslušenství na základě požadavku zdravotnického úseku s následným využitím pro uživatele na jednotlivých odděleních v obytné části budovy DS – IV. čtvrtletí roku 2016.

REALIZOVANÉ INVESTIČNÍ AKCE PŘES KÚ:

V návaznosti na předchozí provedené odborné připojení objektu k vybudované trafostanici distribuční soustavy z hladiny vysokého napětí byla realizována hlavní část naplánované investiční akce týkající se kompletní rekonstrukce úseku kuchyně stravovacího provozu.

Z dispozičních důvodů byla provedena dílčí vestavba do dvorní části malého atria k zvětšení manipulačních prostor kuchyně s možností používání tabletového systému pro výdej stravy na jednotlivá oddělení.



V rámci technologického řešení stavby byla provedena výměna původního lapače tuků z betonu za nový vyrobený z plastu s napojením na nové odpadní potrubí.

Vnitřní prostory na úseku kuchyně byly osazeny varnými spotřebiči připojenými na elektrické rozvody a plynové potrubí. Pro mytí použitého nádobí byla instalována tunelová myčka a pro přípravu stravy byly navrženy odpovídající nerezové stoly.

Současně s rekonstrukcí úseku kuchyně proběhla kompletní výměna topných těles včetně rozvodných potrubí vytápění a rozvodů studené pitné a teplé užitkové vody ve všech prostorách společenské a hospodářské části v přízemí provozní budovy DS.

Z důvodu realizace uvedené investiční akce bylo nutné zajistit v rámci organizace stravování pro uživatele i zaměstnance dle zavedeného dietního systému. Na základě provedeného výběrového řízení byla smluvně vyřešena spolupráce se specializovanou firmou Euro gastro catering Olomouc, s.r.o.

Investiční akce byla realizována v průběhu celého I. pololetí roku 2016.

HLAVNÍ PLÁNOVANÉ SMĚRY ROZVOJE SOCIÁLNÍ SLUŽBY

- naplňování zákona o sociálních službách, zejm. standardů kvality sociálních služeb
- udržení maximálního zapojení uživatelů do aktivní činnosti
- pokračování a rozvíjení zavedených aktivit
- zkvalitňování komunikace s uživateli jako trvalý proces
- rozšíření spolupráce s rodinami uživatelů
- pokračování spolupráce s dobrovolníky
- rozvoj spolupráce s ostatními subjekty poskytujícími sociální služby

SPONZORING

Oslovili jsme během roku mnoho firem v regionu. Podařilo se nám především prostřednictvím osobních kontaktů vedení domova získat jednak finanční prostředky (za zmínku stojí pořádání oblíbené akce gulášeni a také tradiční sportovní hry za účasti uživatelů z okolních zařízení, apod.), a také bezplatné dodávky produktů pro uživatele či významné slevy na odebírané zboží a služby.

Pomoc při zavádění internetového připojení na jednotlivé pokoje uživatelů za podpory RNDr. Michala Musila ve spolupráci s údržbáří provozního úseku (viz. popis a návod k použití).

Naše poděkování patří především společenstvem Lions club Olomouc a Statutárnímu městu Prostějov, ale i mnoha dalším dodavatelům, od kterých získáváme řadu drobných dáreků a pozorností pro naše uživatele např. do tomboly, která bývá vyhledávanou součástí společenských večírků uživatelů.

ZPRACOVÁNÍ PROJEKTOVÝCH DOKUMENTACÍ:

Zahájení přípravných činností na zpracování projektové dokumentace pro komplexní rekonstrukci bytových jader na pokojích všech uživatelů s důrazem na bezbariérovost spojenou s výměnou rozvodů elektroinstalace a osvětlovacích těles.

Součástí vypracované projektové dokumentace bude také vybudování další společné koupelny na II. oddělení v obytné části budovy DS Prostějov, p.o.



ÚDAJE O KLIENTECH ZA ROK 2016

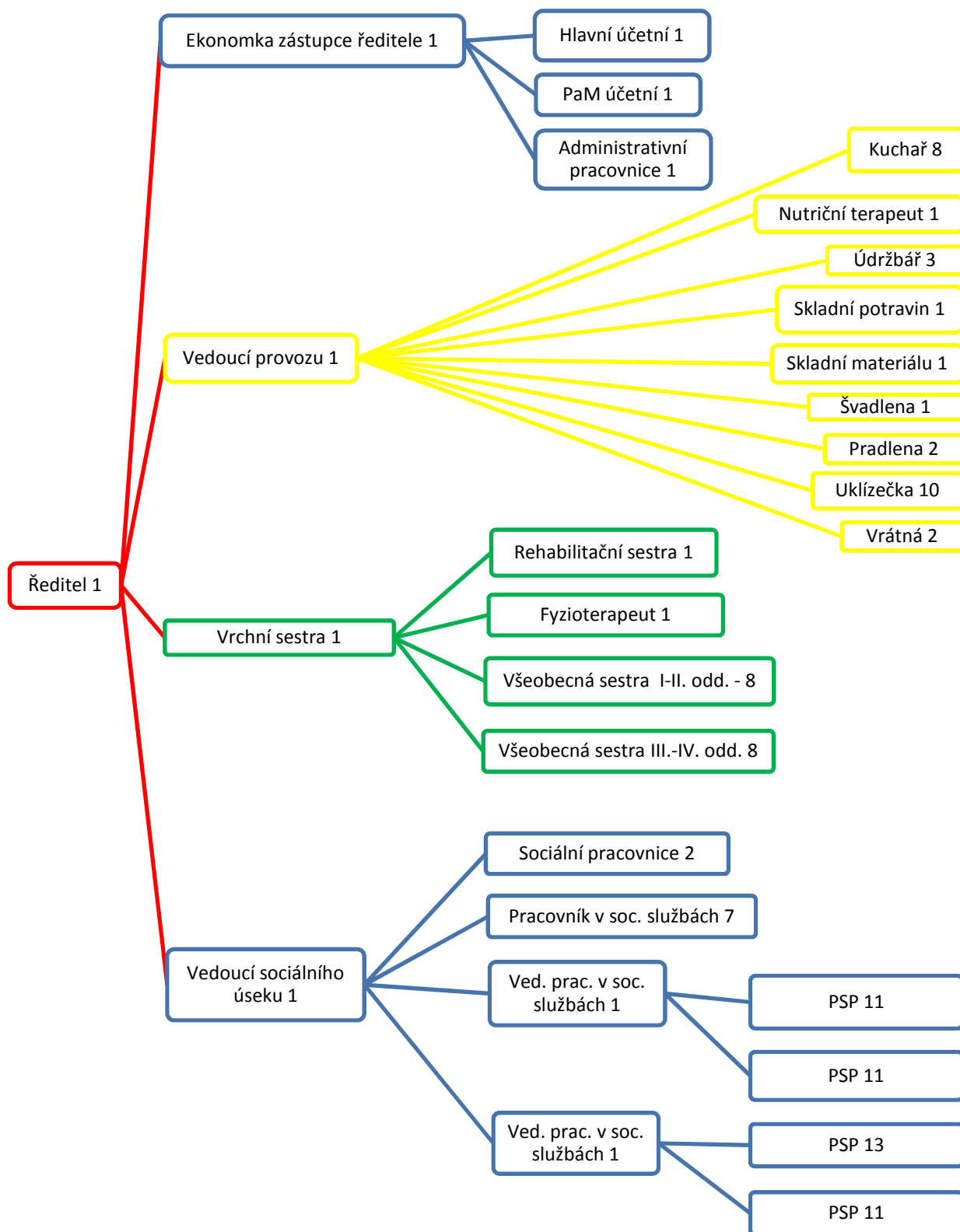
Kapacita Domova je zcela naplněna po celý rok. Veškeré žádosti evidujeme v i-pořadníku.

| Počet klientů domova k 31. 12. 2016 | 239 |
|---|-----|
| Mužů | 59 |
| Žen | 180 |
| Z toho ve věku: | |
| 27 - 65 let | 13 |
| 66 - 85 let | 113 |
| nad 85 let | 113 |
| Průměrný věk klientů domova | 84 |
| Přijato | 79 |
| Propuštěno | 10 |
| Zemřelo | 68 |
| Trvale upoutaných na lůžko | 96 |
| Mobilní za pomoci druhé osoby/technických pomůcek | 143 |





PERSONÁLNÍ PŘEHLED ZA ROK 2016 - ORGANIZAČNÍ SCHÉMA





ČLENĚNÍ ZAMĚSTNANCŮ PODLE VĚKU A POHLAVÍ STAV K 31. 12. 2016

| věk | muži | ženy | celkem | % |
|---------------|-----------|------------|------------|------------|
| do 20 let | 0 | 0 | 0 | 0 |
| 21-30 let | 2 | 5 | 7 | 6,25 |
| 31-40 let | 4 | 18 | 22 | 19,64 |
| 41-50 let | 3 | 34 | 37 | 33,04 |
| 51-60 let | 1 | 35 | 36 | 32,14 |
| 61 let a více | 2 | 8 | 10 | 8,93 |
| celkem | 12 | 100 | 112 | 100 |

ČLENĚNÍ ZAMĚSTNANCŮ PODLE VZDĚLÁNÍ A POHLAVÍ STAV K 31. 12. 2016

| věk | muži | ženy | celkem | % |
|---------------|-----------|------------|------------|------------|
| do 20 let | 0 | 0 | 0 | 0 |
| 21-30 let | 2 | 5 | 7 | 6,25 |
| 31-40 let | 4 | 18 | 22 | 19,64 |
| 41-50 let | 3 | 34 | 37 | 33,04 |
| 51-60 let | 1 | 35 | 36 | 32,14 |
| 61 let a více | 2 | 8 | 10 | 8,93 |
| celkem | 12 | 100 | 112 | 100 |

CELKOVÝ ÚDAJ O VZNIKU A SKONČENÍ PRACOVNÍHO POMĚRU V ROCE 2016

| | |
|---------|---|
| nástupy | 9 |
| odchody | 4 |

TRVÁNÍ PRACOVNÍHO POMĚRU ZAMĚSTNANCŮ – STAV K 31. 12. 2016

| doba trvání | počet | % |
|---------------|------------|------------|
| do 5 let | 31 | 26,39 |
| do 10 let | 28 | 24,92 |
| do 15 let | 11 | 9,59 |
| do 20 let | 13 | 11,57 |
| nad 20 let | 29 | 27,53 |
| celkem | 112 | 100 |



POSKYTOVANÉ STANDARDNÍ SLUŽBY

Služby našeho Domova obsahují tyto základní činnosti:

- Poskytnutí ubytování
- Poskytnutí stravy – pomoc při podávání jídla a pití
- Pomoc při zvládnání běžných úkonů péče o vlastní osobu – při oblékání a svlékání
- Pomoc při osobní hygieně nebo poskytnutí podmínek pro osobní hygienu
- Zprostředkování kontaktu se společenským prostředím
- Sociálně terapeutické činnosti
- Aktivizační činnosti
- Pomoc při uplatňování práv, oprávněných zájmů a při obstarávání osobních záležitostí

ERGOTERAPIE

cílem je udržení maximální soběstačnosti a samostatnosti uživatele v běžném denním životě. Využíváme pomůcek pro zvětšení rozsahu svalové síly, zlepšení jemné motoriky a koordinaci pohybu. Každodenně probíhá čtení v klubovně jak z denního tisku, časopisů tak i povídek k zamyšlení. Dále je možno se zapojit do činností jako je šití, vyšívání, práce s papírem, malování a vaření. Tanec v poloze sezení, probíhá za doprovodu hudby, pro méně pohyblivé uživatele. Pravidelně každý týden mohou uživatelé ve společenské místnosti shlédnout promítání různých témat dle vlastní volby. V přízemí Domova je uživatelům k dispozici počítačová místnost s možností využití internetu. Ergoterapie se provádí skupinově i individuálně. Slouží k relaxaci uživatele, pro překonávání nemocí a jiných osobních problémů, je příspěvkem k nové integraci ve společnosti.





ODBORNÁ VYŠETŘENÍ

jsou zajišťována na základě doporučení praktického lékaře MUDr. Martiny Anderové, která na zařízení ordinuje 2 x v týdnu: úterý 8:00-12:00 hodin, čtvrtek 13:00-15:00 hodin. Mimo ordináční dobu je lékařka neustále pro zdravotní sestry přístupná na mobilním telefonu, k odborným konzultacím.

OŠETŘOVATELSKÁ PÉČE

je zajišťována v našem zařízení nepřetržitě. Uživatelé jsou v celodenní péči zdravotního personálu. Odborná vyšetření jsou zajišťována na základě doporučení od praktického lékaře. K odborným vyšetřením jsou pak odesíláni do specializovaných zdravotnických zařízení.

Lékaři spolupracující s naším zařízením:

Diabetologie

MUDr. Renata Vetešníková
Adresa: Trávnícká 2198/2 , 796 01 Prostějov
Telefon: +420 582 315 552
E-mail: vetesnikova@volny.cz

Psychiatrie

MUDr. Lucie Hlochová
Adresa: Karlov 2389/1 ,796 01 Prostějov
Telefon:+420 582 333 325

Praktický lékař

MUDr. Martina Anderová
Adresa: Dukelská 548
798 03 Plumlov
Telefon: +420 582 393 116
Mobil: +420 602 578 590
Email: martinaanderova@seznam.cz

Praktický lékař

MUDr. Táňa Malinová
Adresa: Sokolská 438, 78372, Velký Týnec
Telefon: +420 585 150 961
Mobil: +420 736 546 529
Email: malinovatana@seznam.cz

Zubní lékař

MUDr. Martin Feit
Adresa: Sportovní 898, 798 41 Kostelec na Hané
Telefon: +420 582 373 213
Email: martin.feit@seznam.cz



VZDĚLÁVACÍ PROGRAM ZAMĚSTNANCŮ: 2016 - SCHOLA MEDICA: Mgr. Martina Stehlíková.

| Téma semináře | termín | lektor |
|--|--------------|-------------------|
| Základy první pomoci v zařízeních sociální péče | 12. 1. 2016 | Bc. Holečková |
| Základy první pomoci v zařízeních sociální péče | 13. 1. 2016 | Bc. Holečková |
| Aktivizační činnosti seniorů v zařízeních sociálních služeb | 1. 2. 2016 | Kučerová, DiS. |
| Práce s klienty s poruchami řeči (logopedie) | 23. 2. 2016 | PhDr. Košťálová |
| Základy prevence infekčních onemocnění v sociálních zařízeních | 8. 3. 2016 | Ing. Ostrá |
| Základy prevence infekčních onemocnění v sociálních zařízeních | 15. 3. 2016 | Ing. Ostrá |
| Základní předpoklady kvality sociálních služeb pro seniory - standardy sociální péče | 29. 3. 2016 | Mgr. Marková |
| Úvod do sociálně - zdravotní péče u seniorů, chronicky nemocných (DNZS) a nevléčitelných osob | 12. 4. 2016 | Bc. Vidrasová |
| Možnosti sociálně zdravotní podpory a péče o uživatele s handicapem | 20. 5. 2016 | Mgr. Mužíková |
| Strategie komunikace a základy zvládání konfliktů u problémových uživatelů v sociálních zařízeních | 14. 6. 2016 | Daxnerová |
| Poruchy socializace - šikana, mobbing, bossing | 23. 6. 2016 | Daxnerová |
| Socializace osobnosti | 13. 9. 2016 | Mgr. Vrtková |
| Základy sociální psychologie pro pracovníky v sociálních službách | 23. 9. 2016 | Mgr. Vrtková |
| Sociální vztahy a dovednosti | 18. 11. 2016 | PhDr. Ivánková |
| Sociologické minimum | 29. 11. 2016 | PhDr. Ivánková |
| Práce s rukou u klientů v zařízeních sociálních služeb | 6. 12. 2016 | Kučerová, DiS. |
| Úvod do problematiky sexuality seniorského věku | 13. 12. 2016 | Mgr. Bělohlávková |





REHABILITACE

je v našem Domově poskytována na základě diagnózy stanovené lékařem. Každý nově přichozí klient projde vstupní prohlídkou, během 14 dnů lékař doporučí možnosti rehabilitace.

Rehabilitace je poskytována individuálně na rehabilitační místnosti nebo přímo na pokoji klienta. Dále pořádáme skupinová cvičení ve společných prostorách.

V rámci rehabilitace je možno poskytnout ultrazvuk, parafín, přikládání rašeliny, vířivou koupel na ruce, magnet na snížení bolesti, zrychlení hojení a na protitokové působení. Dále Solux na vasodilataci (rozšíření cév), myorelaxaci (svalová relaxace), která se provádí před masáží. Biolampu aplikujeme na zlepšení hojení dekubitů (proleženin), je možno využít masážní křeslo pro rehabilitační a relaxační účely.

POSKYTOVANÉ SLUŽBY UŽIVATELŮM

- kadeřnictví, holič
- pedikúra
- opravy čistého prádla
- kantýna a prodej drobného zboží
- kavárna pro seniory
- provoz automatu na přípravu kávy
- bohoslužby
- knihovna
- vyřizování trvalého pobytu
- možnost uložení cenností
- možnost telefonického spojení jako fakultativní služba z kanceláře sociálních pracovníků
- přeprava osobním vozidlem ve vlastnictví zřizovatele jako fakultativní služba

První sobotu v měsíci v 9.30 hodin mše svatá katolická, poslední sobotu v měsíci v 9.30 hodin bohoslužby Církve československé husitské. Každý pátek od 10.00 hodin čtení z Bible s evangelickým farářem, v pondělí odpoledne růženec, ve středu odpoledne modlení. Každé úterý od 14.00 do 15.00 hodin se konají v jídelně "veselé hrátky s pamětí" a vždy ve čtvrtek od 14.30 hodin zpívání lidových písní v jídelně za doprovodu klavíru a harmoniky. Každý pracovní den od 8.30 do 9.30 hodin čtou aktivizační pracovníci klientům z denního tisku nebo z knih a následně vždy od 10.00 hodin cvičí s klienty při hudbě. Pravidelně od 13.00 hodin se scházejí zájemci v klubovnách, kde se věnují většinou ručním pracím, práci v keramické dílně. Každé úterý dopoledne mohou klienti pod vedením aktivizační pracovníce v kuchyňce ve 3. patře péct různé moučníky, které potom s ostatními uživateli zkonsumují.



KULTURNÍ AKCE V ROCE 2016

| | |
|----------|--|
| 22.01. | Koncert dětského pěveckého sboru CAMPANELLA z Olomouce |
| 08.04. | Beseda s p. Bezroukem o událostech 2. sv. války v Prostějově a okolí |
| 20.05. | Setkání dětí z MŠ a seniorů v DS Prostějov |
| 24.05. | Účast na Májkové slavnosti v CSS Prostějov |
| 07.06. | Účast na sportovních hrách v Jesenci |
| 14.06. | Účast na turnaji v Pétanque v DS Pohoda Chválkovice |
| 17.06. | 1. setkání dětí z MŠ a seniorů – výroba srdíček z barevných kousků papírů |
| 22.06. | Gulášení v zahradě DS Prostějov |
| 20.07. | Beseda Mgr. Y. Kubjátové s obyvateli DS Prostějov |
| 18.08. | Účast na turnaji v pétanque v DS ve Zlíně |
| 24.08. | Účast na turnaji v pétanque v DS Tovačov |
| 25.08. | Sportovní turnaj v zahradě DS Prostějov za účasti okolních domovů |
| 30.08. | Výlet uživatelů se zaměstnanci na nám. T. G. Masaryka v Prostějově |
| 05.09. | Beseda MUDr. Chalánkové s uživateli DS Prostějov |
| 06.09. | Účast na sportovních hrách v DS Červenka |
| 07.09. | Účast na sportovním turnaji v DS Radkova Lhota |
| 08.09. | Účast na kroketu v DS Přerov |
| 14.09. | Beseda s p. Komínkem k výstavě fotografií instalovaných v chodbě DS Prostějov |
| 23.09. | 2. setkání dětí z MŠ a seniorů – výroba z papíru |
| 29.09. | Účast na výstavě výrobků uživatelů Domovů v Lipníku nad Bečvou |
| 05.10. | Baletní vystoupení dětí a umělců z Moravského divadla Olomouc |
| 20.10. | Koncert manželů Procházkových od Kyjova |
| 21.10. | Výlet s uživateli na výstavu Flóra Olomouc |
| 21.10. | 3. setkání dětí z MŠ a seniorů – výroba keramiky |
| 11.11. | Výlet s uživateli na Svatomartinské hody do Štítů |
| 24.11. | Společenský večírek pro uživatele v jídelně DS Prostějov |
| 06.12. | Koncert dechovky Šternberanka ze Šternberka |
| od 7.12. | Prodej výrobků uživatelů DS Prostějov na KÚ v Olomouci |
| 13.12. | Účast ve hře Šipky v DS Hranice |
| 13.12. | Vánoční koncert manželů Vrtalových z Dobrochova |
| 16.12. | 4. setkání dětí z MŠ a seniorů – glazurování, zdobení perníčků, zpívání koled |
| 19.12. | Vánoční vystoupení dětí z MŠ Dobromilice |
| 19.12. | Předávání dárek uživatelům od Okrašlovacího spolku v Prostějově |
| 22.12. | Posezení s p. Košťálovou a p. Faltýnkovou, které napekly cukroví pro uživatele |
| 23.12. | Veselé Vánoce s písničkou – p. Z. Černohouz z Olomouce |
| 27.12. | p. P. Žvátora – zpívání známých písní s kytarou |



Domov seniorů Prostějov

příspěvková organizace

Výroční zpráva za rok 2016

HOSPODAŘENÍ ZA ROK 2016

| Ukazatel | Rozpočet 2016 v tis. Kč | Skutečnost 2016 v tis. Kč |
|---|----------------------------|------------------------------|
| Náklady PO | 63 115 | 63 063 |
| Spotřeba materiálu | 9 315 | 9 369 |
| Spotřeba energie | 3 890 | 3 823 |
| Opravy a udržování | 680 | 547 |
| Cestovné | 8 | 7 |
| Náklady na reprezentaci | 3 | 3 |
| Ostatní služby | 3 767 | 3 795 |
| Mzdové náklady | 31 104 | 31 104 |
| Zákonné sociál. pojištění | 10 460 | 10 393 |
| Zákonné sociál. náklady | 762 | 745 |
| Ostatní sociální náklady | 135 | 127 |
| Daně a poplatky | 5 | 5 |
| Odpis pohledávky | 40 | 33 |
| Jiné ostatní náklady | 5 | 5 |
| Odpisy DNM, DHM | 1 465 | 1 726 |
| Nákup DDNM, DDHM | 1 476 | 1 381 |
| Výnosy PO | 63 115 | 63 111 |
| Tržby z prodeje služeb | 1. Služby | 24 816 |
| | 2. Zdrav. poj. | 883 |
| | 3. PNP, ostatní | 12 260 |
| Výnosy z pronájmu | 0 | 92 |
| Zúčtování fondů | 314 | 319 |
| Ostatní výnosy | 130 | 126 |
| Příspěvek na provoz | 5 115 | 4 172 |
| Příspěvek na provoz -odpisy | 1 465 | 1 631 |
| Dotace MPSV | 18 793 | 18 793 |
| Ostatní dotace | 20 | 20 |
| Výsledek hospodaření před zdaněním | 0 | 48 |

PhDr. Zdeněk Libíček - ředitel