

Výroční zpráva za rok 2015

<i>Název:</i>	Domov důchodců Prostějov
<i>Sídlo:</i>	Nerudova 1666/70, 796 01 Prostějov
<i>IČ:</i>	71197699
<i>Právní forma:</i>	příspěvková organizace
<i>Zřizovatel:</i>	Olomoucký kraj, Jeremenkova 40a, 779 11 Olomouc
<i>Datum vzniku:</i>	1. 1. 2004
<i>Zápis v OR:</i>	oddíl Pr., vložka 1433 Obchodní rejstřík vedený u Krajského soudu v Brně
<i>Bankovní spojení:</i>	9730750277/0100
<i>Předmět činnosti:</i>	základním předmětem činnosti organizace je poskytování sociálních služeb vymezených v § 35 a 49 zákona č. 108/2006 Sb. o sociálních službách
<i>Registrace služby:</i>	č. j. KUOK/54823/2009 ze dne 3. 6. 2009
<i>Identifikátor:</i>	2742485
<i>Web adresa:</i>	www.domovpv.cz

Do 31. 12. 2015 byl používán název „Domov důchodců Prostějov, p. o.“

Od 1. 1. 2016 byl změněn název organizace na „Domov seniorů Prostějov, p. o.“





OBSAH:

POSÍLÁNÍ A PŘEDMĚT ČINNOSTI DOMOVA.....	3
HISTORIE DOMOVA DŮCHODCŮ PROSTĚJOV	3
ETICKÝ KODEX PRACOVNÍKŮ.....	4
ZPRÁVA O REALIZACI SOCIÁLNÍ SLUŽBY	4
STRAVOVÁNÍ.....	5
DIETNÍ SYSTÉM POUŽÍVANÝ V DD	5
ÚKLIDOVÉ SLUŽBY.....	6
PRANÍ PRÁDLA	6
ÚDAJE O PROVEDENÝCH REKONSTRUKCÍCH.....	6
POŘÍZENÍ PROVOZNIHO VYBAVENÍ V DD	6
INVESTIČNÍ AKCE V DD	7
HLAVNÍ PLÁNOVANÉ SMĚRY ROZVOJE SOCIÁLNÍ SLUŽBY.....	7
SPONZORING.....	7
ÚDAJE O KLIENTECH ZA ROK 2015.....	8
PERSONÁLNÍ PŘEHLED ZA ROK 2015 - ORGANIZAČNÍ SCHÉMA.....	9
ČLENĚNÍ ZAMĚSTNANCŮ PODLE VĚKU A POHLAVÍ STAV K 31. 12. 2015	10
ČLENĚNÍ ZAMĚSTNANCŮ PODLE VZDĚLÁNÍ A POHLAVÍ STAV K 31. 12. 2015	10
CELKOVÝ ÚDAJ O VZNIKU A SKONČENÍ PRACOVNÍHO POMĚRU V ROCE 2015.....	10
TRVÁNÍ PRACOVNÍHO POMĚRU ZAMĚSTNANCŮ – STAV K 31. 12. 2015	10
POSKYTOVANÉ STANDARDNÍ SLUŽBY.....	11
ERGOTERAPIE	11
ODBORNÁ VYŠETŘENÍ.....	12
OŠETŘOVATELSKÁ PÉČE.....	12
REHABILITACE	14
POSKYTOVANÉ SLUŽBY KLIENTŮM.....	14
KULTURNÍ AKCE V ROCE 2015.....	15
HOSPODAŘENÍ ZA ROK 2015.....	16



POSLÁNÍ A PŘEDMĚT ČINNOSTI DOMOVA

Na základě registrace sociálních služeb dle § 35 a 49 zákona č. 108/2006 Sb., o sociálních službách je předmětem činnosti poskytování pobytových služeb osobám, které mají sníženou soběstačnost zejména z důvodu věku, jejichž situace vyžaduje pravidelnou pomoc jiné fyzické osoby.

Domov důchodců Prostějov je příspěvkovou organizací a jejím zřizovatelem je Olomoucký kraj se sídlem v Olomouci, Jeremenkova 40a. Při plnění svých úkolů se řídí obecně platnými předpisy právními předpisy, vyhláškami a směrnicemi MPSV ČR.

Domov poskytuje sociální a s tím související služby občanům, kteří jsou příjemci starobního nebo invalidního důchodu. Je určen všem občanům, kteří pro trvalé změny zdravotního stavu potřebují péči, kterou jim nemůže zajistit rodina ani pečovatelská služba. Dále mohou být přijímány osoby zbavené způsobilosti k právním úkonům, o jejichž umístění rozhodl zřizovatel - Olomoucký kraj.

Do komplexní péče je zahrnuto ubytování, stravování, úklid, praní, kulturně - společenská péče, zdravotní a rehabilitační péče, pomoc při vyřizování osobních, sociálně právních problémů, pomoc při zajištění kontaktu s rodinou, při ošacení apod.

Prostředí musí zaručovat klientům klid, pohodlí, bezpečnost a vytvářet v nich pocit sounáležitosti s ostatními klienty a důvěru k pracovníkům domova. Musí mít příležitost k dobrovolné činnosti dle svých schopností a zájmů tak, aby byl naplněn smysl jejich současného i budoucího života.

Domov důchodců Prostějov se nachází v příjemném prostředí s velkou rozlehlou zahradou, poskytuje ubytování, pravidelné stravování, zdravotní péči, rehabilitaci a pomoc při zvládání běžných denních úkonů (např. oblékání, koupání, nakupování, zajišťování služeb) důchodcům, kteří již nejsou schopni se sami o sebe postarat. Podporujeme a snažíme se udržovat soběstačnost klientů a zajistit klidné stáří a to vše s ohledem na lidskou důstojnost.

HISTORIE DOMOVA DŮCHODCŮ PROSTĚJOV

Domov důchodců Prostějov v Nerudově ulici (dále jen Domov) byl otevřen na jaře roku 1985.

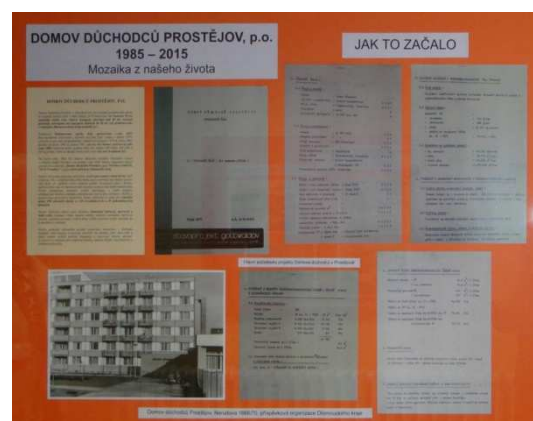
K 30. výročí otevření Domova, které na rok 2015 připadlo, bylo pořádáno několik akcí. K tomuto výročí byla upořádána ve spolupráci s Muzeem a galerií Prostějova výstava dobových fotografií v přízemí obytné části budovy. K tomuto výročí bylo upořádáno společenské posezení s pozvanými hosty kterými byli zástupci Olomouckého kraje, Muzea a galerie Prostějova a zástupci Statutární města Prostějova. V krátkém programu, který připravili pracovníci Muzea, byla zmapována historie a vývoj domova. Poděkování ředitele domova při tomto slavnostním výročí patřilo zaměstnancům, kteří zde nastoupili při otevření Domova a jsou tu zaměstnání doposud.

Do konce roku 2002 byl Domov součástí Okresního ústavu sociálních služeb Prostějov, který byl zřízen Okresním úřadem v Prostějově.

V období od 1. 1. 2003 do 31. 12. 2003 byl Domov pod vedením Sociálních služeb Prostějov, jejímž zřizovatelem byl Olomoucký kraj.

Od 1. 1. 2004 získala organizace právní subjektivitu s názvem „Domov důchodců Prostějov, příspěvková organizace, Nerudova 1666/70, 796 01 Prostějov“, jejímž zřizovatelem je Olomoucký kraj.

K 1. 5. 2009 byl zřizovatelem jmenován do funkce ředitele domova PhDr. Zdeněk Libíček.





ETICKÝ KODEX PRACOVNÍKŮ

Účelem etického kodexu je stanovit standardy chování zaměstnanců organizace a informovat klienty Sociálních služeb (dále jen klienti), jejich blízké i veřejnost o přístupu, který lze od naší služby očekávat. Etický kodex byl vytvořen nejen jako soubor norem a pravidel, která jsou dodržována při poskytování služeb, ale také jako soubor hodnot, které podmiňují naplňování Standardů kvality v naší sociální službě.



ZPRÁVA O REALIZACI SOCIÁLNÍ SLUŽBY

Cílovou skupinou jsou senioři starší 60 let, kteří z důvodu věku a nepříznivého zdravotního stavu potřebují pravidelnou pomoc jiné osoby při zajištění svých osobních potřeb.

Služba je poskytována celoročně, nepřetržitě.

Domov důchodců je určen pro 250 klientů služeb, kteří mohou být ubytováni v jedno nebo dvoulůžkových pokojích se základním vybavením, s kuchyňskou linkou a sociálním zařízením.

Kapacita zařízení je 250 klientů s celoročním pobytem.	
Pokoje jednolůžkové	30
Pokoje dvoulůžkové	110

U některých pokojů jsou také balkony. Klienti jsou ubytováni dle provozních možností a dle jejich zdravotního stavu na jednom ze čtyř oddělení. V pokojích je také instalována signalizační technika, kterou si klient může přivolat personál. Na jednotlivých patrech je kuchyňka a koutek k posezení, kde je možné sledovat televizi, popovídat si s ostatními klienty nebo přečíst knihu.

	Úhrada jeden den	Strava a ubytování jeden den	Úhrada jeden měsíc	Úhrada (strava a ubytování) měsíc celkem
1 - lůžkový pokoj	170,00 Kč	320,00 Kč	5.100,00 Kč	9.600,00 Kč
2 - lůžkový pokoj	140,00 Kč	290,00 Kč	4.200,00 Kč	8.700,00 Kč
Strava	150,00 Kč	-	4.500,00 Kč	-

Mimo uvedené služby nabízí zařízení další možnosti – taneční večírky, soutěže a kulturní vystoupení, sportovní vyžití, společná posezení a možnost využití internetu ke komunikaci důchodců a rodiny.

Provoz domova je nepřetržitý. Služby poskytují klientům sociální pracovníci, pracovníci v sociálních službách, terapeuti, zdravotnický a provozní personál.

Na skladbu jídel, stravování a dietní systém dohlíží nutriční terapeutka a stravovací komise zařízení.

V domově je také zajištěna péče praktické lékařky a zubního lékaře a také psychiatrická a diabetologická péče, kteří ordinují v pravidelných ordinačních hodinách.



STRAVOVÁNÍ

Domov má vlastní kuchyni, kde se střídá ve dvou směnách 8 zaměstnanců kuchyně pod vedením vedoucího provozu. Na kvalitu stravy dohlíží nutriční terapeutka, která podle ordinace lékařky sestavuje jídelní lístek pro jednotlivé diety. Jídelní lístek je plánován na 14 dní dopředu a schvaluje ho stravovací komise. Vedle kuchyně je společná jídelna, kam chodí klienti na jídlo. Pro méně mobilní klienty se vozí strava v uzavřených várnících výtahem na jednotlivá oddělení budovy. Zde se klienti stravují v čajových kuchyňkách, upravených jídelních místnostech nebo podle zdravotního stavu přímo na pokojích.

Ve stravovacím provozu domova se připravuje cca 240 pokrmů celodenní stravy pro vlastní klienty a přibližně 60 obědů pro vlastní zaměstnance přítomné v pracovním procesu. V průběhu celého roku bylo zavedeno mnoho nových jídel na zpestření a zkvalitnění jídelního lístku podle podnětů od klientů.

Strava se připravuje klientům na snídani, oběd, večeři a diabetikům pak dodatečně druhá večeře, čas výdeje stravy: snídane 07.00 – 08.30 hod., obědy 11.00 – 13.00 hod., večeře 16.30 – 18.00 hod., studené večeře se podávají o víkendech a ve státní svátky, z důvodu kratších pracovních směn. Výběr máme ze dvou hlavních jídel.

DIETNÍ SYSTÉM POUŽÍVANÝ V DD

Dieta č. 0 – tekutá

Indikuje se při chorobách v ústní dutině a hrtanu, u kterých je ztížené polykání stravy.

Dieta č. 2 – dieta šetřící

Indikuje se u klientů s onemocněním žaludku, při vředové chorobě a po odstranění žlučníku v klidové fázi.

Dieta č. 3 – dieta racionální

Indikuje se u klientů, u kterých jejich zdravotní stav nevyžaduje žádnou výraznější úpravu stravy.

Dieta č. 4 – dieta šetřící s omezením tuků

Indikuje se při onemocnění žlučníku a pankreatu po odeznění akutního stadia, při chronickém onemocnění žlučníku, na přechodný čas i po virovém zánětu jater.

Dieta č. 9 – dieta diabetická

Indikuje se u klientů s diabetem, hyperlipoproteinémií a obezitou při chronickém průjmovém onemocnění, střevní dyspepsií a dráždivém tračníku, chronické enterocolitis, cilitis, ulcerózní colitis, pokud není třeba speciální diety.

Dieta č. 9/2 – dieta diabetická šetřící

Indikuje se u klientů s diabetem, kteří zároveň prodělávají onemocnění žaludku a po odstranění žlučníku v klidové fázi.

Dieta č. 9/4 – dieta diabetická s omezením tuků

Indikuje se u klientů s diabetem, kteří zároveň prodělávají akutní nebo chronické onemocnění žlučníku či pankreatu.

Dieta bezlepková

Indikuje se při chorobě tenkého střeva při nesnášenlivosti lepku.

Nutridrink

Indikuje se u klientů trpících nedostatečným příjmem potravy z důvodu špatného polykání, u klientů s nádorovým onemocněním a u klientů s dekubity.



ÚKLIDOVÉ SLUŽBY

Domov zajišťuje úklid vlastními zaměstnanci pod vedením vedoucího provozu. Úklid se provádí denně po celý týden včetně víkendů a svátků.

PRANÍ PRÁDLA

Organizace má vlastní prádelnu, která zajišťuje praní, žehlení a drobné opravy osobního prádla vlastních ubytovaných klientů a ochranných oděvů zaměstnaných pracovníků.

ÚDAJE O PROVEDENÝCH REKONSTRUKCÍCH

- Odborné provedení barevného vymalování únikového schodiště u pravého osobního výtahu včetně zednického zapravení po odstranění původních obkladů po obvodech všech schodových stupňů s nástřikem nových nátěrů omyvatelných soklů v obytné části budovy DD – I. čtvrtletí roku 2015.
- Výměna stávajících nevyhovujících dveří na sociálním zařízení u jídelny v přízemí hospodářské budovy DD - I. čtvrtletní rok 2015.
- Provedené odborné instalační výměny spirálního oběhového čerpadla s armaturami a elektrickým zapojením servopohonu pro směšovací uzel vzduchotechniky s elektrickým adaptérem umístěným ve strojovně hospodářské části budovy DD – I. čtvrtletí roku 2015.
- Provedení navržených natěračských prací po obvodu chodbových stěn a kovového vybavení v přízemí obytné části budovy DD – I. čtvrtletí roku 2015.
- Provedení úpravy výstavních panelů k přípravě výstavy u příležitosti 30. výročí otevření domova na přízemí obytné části budovy DD – I. čtvrtletí roku 2015.
- Provedení odborné servisní opravy mechanického ovládní motorového pohonu velkého nákladního evakuačního výtahu, formou výměny kompaktního motoru od vstupních dveří u výtahové kabiny s přezkoušením funkcí bezpečnostních prvků v obytné části budovy DD – II. čtvrtletí roku 2015.
- Provedení lakýrnických prací na pokojích uživatelů a spojovací chodbě na ošetřovatelském oddělení obytné části budovy DD – III. čtvrtletí roku 2015.

POŘÍZENÍ PROVOZNÍHO VYBAVENÍ V DD

- Pro zkvalitnění vybavení společenské místnosti byl pořízen nový majetek. Byl zakoupen velkoplošný televizor a profesionální dataprojektor pro potřeby uživatelů a zaměstnanců. Současně byla pořízena atypická skříňka pod tento televizor včetně dodání nových stolů – I. čtvrtletí roku 2015.
- Pořízení nového parního čističe na provozní úsek úklidu v budově DD - I. čtvrtletí roku 2015.
- Pro úpravu klimatických podmínek byla dodána a nainstalována nová nástěnná klimatizační jednotka pro serverovnu v přízemí obytné části budovy DD – III. čtvrtletí roku 2015.
- Pořízení 30 ks antidekubitních matrací, výměna za stávající matrace, která jsou nevyhovující pro uživatele DD – IV. čtvrtletí roku 2015.
- Pořízení nových 2 ks průmyslových praček (Primus) z větší kapacitou pracího bubnu a úsporných provozem na prádelně v hospodářské budově DD – IV. čtvrtletí roku 2015.
- Pořízené nového vážícího křesla pro uživatele DD – IV. čtvrtletí roku 2015.
- Pořízení 12 ks polohovacích lůžek (LINET) včetně jejich příslušenství na základě požadavku zdravotnického úseku s následným využitím pro uživatele na jednotlivých odděleních v obytné části budovy DD – IV. čtvrtletí roku 2015.



INVESTIČNÍ AKCE V DD

- V polovině roku započala investiční akce Řešení úsporných opatření - zateplení obytné a hospodářské části budovy domova. Akce byla ukončena v prosinci roku 2015.
- V rámci zateplení budovy byla započata investiční akce Přístřešky u nákladní rampy, která byla započata na podzim roku 2015 a to uchycení závěsných prvků před zateplení stěn. Po dokončení akce zateplení následují na této investiční akci další práce v roce 2016.
- Následně byla v prosinci započata další investiční akce, která byla již dlouhodobě plánovaná a to rekonstrukce kuchyně s výměnou přírodních ležatých rozvodů vody a vytápění. Rekonstrukce bude pokračovat průběžně v prvním pololetí roku 2016.

HLAVNÍ PLÁNOVANÉ SMĚRY ROZVOJE SOCIÁLNÍ SLUŽBY

- naplňování zákona o sociálních službách, zejm. standardů kvality sociálních služeb
- udržení maximálního zapojení klientů do aktivní činnosti
- pokračování a rozvíjení zavedených aktivit
- zkvalitňování komunikace s klienty jako trvalý proces
- rozšíření spolupráce s rodinami klientů
- pokračování spolupráce s dobrovolníky
- rozvoj spolupráce s ostatními subjekty poskytujícími sociální služby

SPONZORING

Oslovili jsme během roku mnoho firem v regionu. Naše poděkování patří především společnostem Lions Club Olomouc, Statutární městu Prostějov, Rudolfovu pekařství a obcím, které z velké části přispěly finančními prostředky na pořádání kulturních a sportovních akcí pro klienty domova a na provoz domova. Poděkování patří také za pomoc při zavedení internetového připojení na jednotlivé pokoje klientů za podpory M. Musíla ve spolupráci s údržbáři provozního úseku.

Naše poděkování patří dodavatelům, od kterých získáváme řadu drobných dáreků a pozorností pro naše klienty např. do tomboly, která bývá součástí společenských večerů.

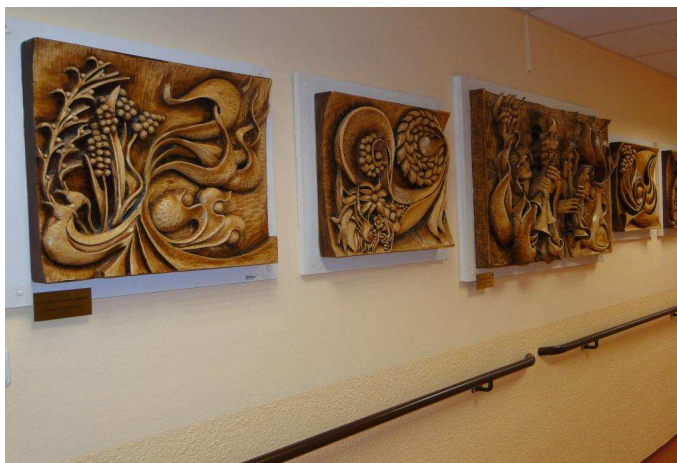




ÚDAJE O KLIENTECH ZA ROK 2015

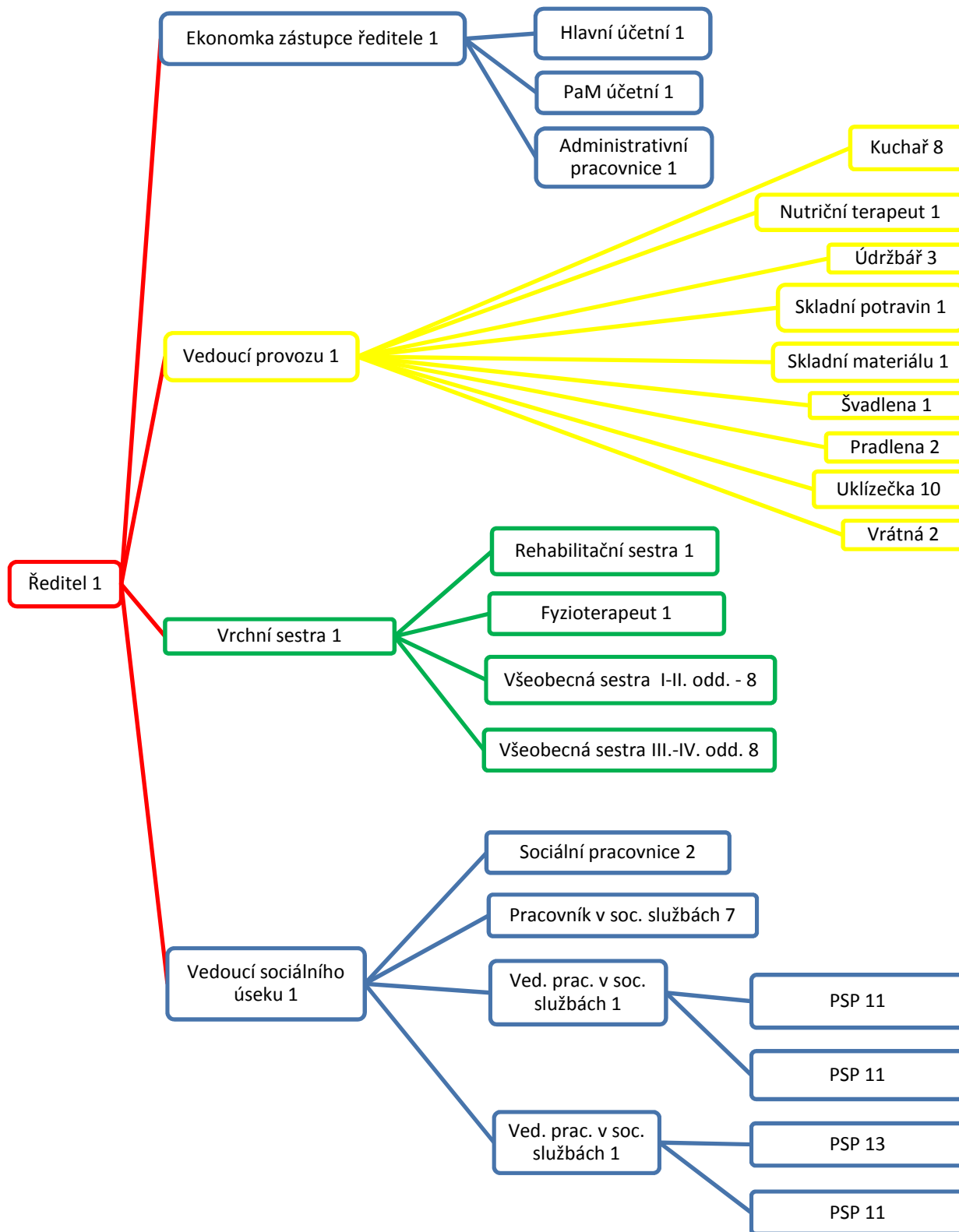
Kapacita domova je zcela naplněna po celý rok. Veškeré žádosti evidujeme v i-pořadníku.

Počet klientů domova k 31. 12. 2015	238
Mužů	61
Žen	177
Z toho ve věku:	
27 - 65 let	12
66 - 85 let	109
nad 85 let	117
Průměrný věk klientů domova	83,6
Přijato	74
Propuštěno	11
Zemřelo	65
Trvale upoutaných na lůžko	87
Mobilní za pomoci druhé osoby/technických pomůcek	151
Klienti, jejichž zdravotní stav vyžaduje nákladnější stravování	122





PERSONÁLNÍ PŘEHLED ZA ROK 2015 - ORGANIZAČNÍ SCHÉMA





ČLENĚNÍ ZAMĚSTNANCŮ PODLE VĚKU A POHLAVÍ STAV K 31. 12. 2015

věk	muži	ženy	celkem	%
do 20 let	0	0	0	0
21-30 let	2	5	7	6,25
31-40 let	4	18	22	19,64
41-50 let	3	34	37	33,04
51-60 let	1	35	36	32,14
61 let a více	2	8	10	8,93
celkem	12	100	112	100

ČLENĚNÍ ZAMĚSTNANCŮ PODLE VZDĚLÁNÍ A POHLAVÍ STAV K 31. 12. 2015

vzdělání dosažené	muži	ženy	celkem	%
základní	0	12	12	10,71
vyučen	5	39	44	39,29
střední odborné	0	0	0	0
úplné střední	0	5	5	4,46
úplné střední odborné	5	39	44	39,29
vyšší odborné	1	0	1	0,89
vysokoškolské	1	5	6	5,36
celkem	12	100	112	100

CELKOVÝ ÚDAJ O VZNIKU A SKONČENÍ PRACOVNÍHO POMĚRU V ROCE 2015

nástupy	10
odchody	9

TRVÁNÍ PRACOVNÍHO POMĚRU ZAMĚSTNANCŮ – STAV K 31. 12. 2015

doba trvání	počet	%
do 5 let	33	29,46
do 10 let	27	24,11
do 15 let	10	8,93
do 20 let	14	12,5
nad 20 let	28	25
celkem	112	100



POSKYTOVANÉ STANDARDNÍ SLUŽBY

Služby našeho domova obsahují tyto základní činnosti:

- Poskytnutí ubytování
- Poskytnutí stravy – pomoc při podávání jídla a pití
- Pomoc při zvládání běžných úkonů péče o vlastní osobu – při oblékání a svlékání
- Pomoc při osobní hygieně nebo poskytnutí podmínek pro osobní hygienu
- Zprostředkování kontaktu se společenským prostředím
- Sociálně terapeutické činnosti
- Aktivizační činnosti
- Pomoc při uplatňování práv, oprávněných zájmů a při obstarávání osobních záležitostí

ERGOTERAPIE

cílem je udržení maximální soběstačnosti a samostatnosti klienta v běžném denním životě. Využíváme pomůcek pro zvětšení rozsahu svalové síly, zlepšení jemné motoriky a koordinaci pohybu. Každodenně probíhá čtení v klubovně jak z denního tisku, časopisů tak i povídek k zamyšlení. Dále je možno se zapojit do činností jako je šití, vyšívání, práce s papírem, malování a vaření. Tanec v poloze sezení, probíhá za doprovodu hudby, pro méně pohyblivé klienty. Pravidelně každý týden mohou klienti ve společenské místnosti shlédnout promítání různých témat dle vlastní volby. V přízemí domova je klientům k dispozici počítačová místnost s možností využití internetu. Ergoterapie se provádí skupinově i individuálně. Slouží k relaxaci klienta, pro překonávání nemocí a jiných osobních problémů, je příspěvkem k nové integraci ve společnosti.





ODBORNÁ VYŠETŘENÍ

jsou zajišťována na základě doporučení praktického lékaře MUDr. Martiny Anderové, která na zařízení ordinuje 2 x v týdnu: úterý 8:00-12:00 hodin, čtvrtek 13:00-15:00 hodin. Mimo ordináční dobu je lékařka neustále pro zdravotní sestry přístupná na mobilním telefonu, k odborným konzultacím.

OŠETŘOVATELSKÁ PÉČE

je zajišťována v našem zařízení nepřetržitě. Klienti jsou v celodenní péči zdravotního personálu. Odborná vyšetření jsou zajišťována na základě doporučení od praktického lékaře. K odborným vyšetřením jsou pak odesíláni do specializovaných zdravotnických zařízení.

Lékaři spolupracující s naším zařízením:

Diabetologie

MUDr. Renata Vetešníková

Adresa: Trávnícká 2198/2 , 79601 Prostějov

Telefon: +420 582 315 552

E-mail: vetesnikova@volny.cz

Psychiatrie

MUDr. Lucie Hlochová

Adresa: Karlov 2389/1 , 79601 Prostějov

Telefon:+420 582 333 325

Praktický lékař

MUDr. Martina Anderová

Adresa: Dukelská 548

798 03 Plumlov

Telefon: +420 582 393 116

Mobil: +420 602 578 590

Email: martinaanderova@seznam.cz

Praktický lékař

MUDr. Táňa Malinová

Adresa: Sokolská 438, 78372, Velký Týnec

Telefon: +420 585 150 961

Mobil: +420 736 546 529

Email: malinovatana@seznam.cz

Zubní lékař

MUDr. Martin Feit

Adresa: Sportovní 898, 798 41 Kostelec na Hané

Telefon: +420 582 373 213

Email: martin.feit@seznam.cz



VZDĚLÁVACÍ PROGRAM ZAMĚSTNANCŮ: 2015 - SCHOLA MEDICA: Mgr. Martina Stehlíková.

Téma semináře	termín	lektor
Základy první pomoci v zařízeních sociální péče	12. 1. 2015	Bc. Holečková
Základy první pomoci v zařízeních sociální péče	13. 1. 2015	Bc. Holečková
Aktivizační činnosti důchodců v zařízeních sociálních služeb	1. 2. 2015	Kučerová, DiS.
Práce s klienty s poruchami řeči (logopedie)	23. 2. 2015	PhDr. Košťálová
Základy prevence infekčních onemocnění v sociálních zařízeních	8. 3. 2015	Ing. Ostrá
Základy prevence infekčních onemocnění v sociálních zařízeních	15. 3. 2015	Ing. Ostrá
Základní předpoklady kvality sociálních služeb pro seniory - standardy sociální péče	29. 3. 2015	Mgr. Marková
Úvod do sociálně - zdravotní péče u důchodců, chronicky nemocných (DNZS) a nevyléčitelných osob	12. 4. 2015	Bc. Vidrasová
Možnosti sociálně zdravotní podpory a péče o klienty s handicapem	20. 5. 2015	Mgr. Mužíková
Strategie komunikace a základy zvládání konfliktů u problémových klientů sociálních zařízení	14. 6. 2015	Daxnerová
Poruchy socializace - šikana, mobbing, bossing	23. 6. 2015	Daxnerová
Socializace osobnosti	13. 9. 2015	Mgr. Vrtková
Základy sociální psychologie pro pracovníky v sociálních službách	23. 9. 2015	Mgr. Vrtková
Sociální vztahy a dovednosti	18. 11. 2015	PhDr. Ivánková
Sociologické minimum	29. 11. 2015	PhDr. Ivánková
Práce s rukou u klientů v zařízeních sociálních služeb	6. 12. 2015	Kučerová, DiS.
Úvod do problematiky sexuality seniorského věku	13. 12. 2015	Mgr. Bělohávková





REHABILITACE

je v našem domově důchodců poskytována na základě diagnózy stanovené lékařem. Každý nově přichodící klient projde vstupní prohlídkou, během 14 dnů lékař doporučí možnosti rehabilitace.

Rehabilitace je poskytována individuálně na rehabilitační místnosti nebo přímo na pokoji klienta. Dále pořádáme skupinová cvičení ve společných prostorách.

V rámci rehabilitace je možno poskytnout ultrazvuk, parafín, přikládání rašeliny, vířivou koupel na ruce, magnet na snížení bolesti, zrychlení hojení a na protitokové působení. Dále Solux na vasodilataci (rozšíření cév), myorelaxaci (svalová relaxace), která se provádí před masáží. Biolampu aplikujeme na zlepšení hojení dekubitů (proleženin), je možno využít masážní křeslo pro rehabilitační a relaxační účely.

POSKYTOVANÉ SLUŽBY KLIENTŮM

- kadeřnictví, holič
- pedikúra
- opravy čistého prádla
- kantýna a prodej drobného zboží
- kavárna pro seniory
- provoz automatu na přípravu kávy
- bohoslužby
- knihovna
- vyřizování trvalého pobytu
- možnost uložení cenností
- možnost telefonického spojení
- přeprava osobním vozidlem ve vlastnictví zřizovatele jako fakultativní služba

První sobotu v měsíci v 9.30 hodin mše svatá katolická, poslední sobotu v měsíci v 9.30 hodin bohoslužby Církve československé husitské. Každý pátek od 10.00 hodin čtení z Bible s evangelickým farářem, v pondělí odpoledne růženec, ve středu odpoledne modlení. Každé úterý od 14.00 do 15.00 hodin se konají v jídelně "veselé hrátky s pamětí" a vždy ve čtvrtek od 14.30 hodin zpívání lidových písní v jídelně za doprovodu klavíru a harmoniky. Každý pracovní den od 8.30 do 9.30 hodin čtou aktivizační pracovníce klientům z denního tisku nebo z knih a následně vždy od 10.00 hodin cvičí s klienty při hudbě. Pravidelně od 13.00 hodin se scházejí zájemci v klubovnách, kde se věnují většinou ručním pracím, práci v keramické dílně. Každé úterý dopoledne mohou klienti pod vedením aktivizační pracovníce v kuchyňce ve 3. patře péct různé moučníky, které potom s ostatními klienty zkonsumují.



KULTURNÍ AKCE V ROCE 2015

06. 01.	kulturní program žáků ze ZŠ Kostelec na Hané
12. 03.	slavnostní odpoledne k 30. výročí založení DD Prostějov
19. 03.	společenský jarní večírek pro obyvatele DD Prostějov v jídelně
27. 04.	beseda na téma „Zdravá výživa“ s panem Mojmírem Malým
21. 05.	Májková olympiáda v Centru sociálních služeb Prostějov
02. 06.	účast na turnaji v Pétanque v DS Pohoda Chvátkovice
10. 06.	účast na Sportovních hrách v DD Jesenec
10. 06.	dobrovolnický projekt „Daruj chvilku“ – kulturní program
11. 06.	hudební pořad „Stará láska nerezaví“ p. Richarda Adama a pí Dany Chytilové
16. 06.	účast na turnaji ve hře „Člověče, nezlob se“ v PPD Loštice
17. 06.	Gulášení – soutěž ve vaření guláše
22. 07.	organizovaná procházka po náměstí T. G. Masaryka s možností nákupů
31. 07.	kulturní vystoupení Jiřího Krampola
11. 08.	hudební pořad „Muzikoterapie“ z divadla Slunečnice Brno.
19. 08.	účast ve hře Pétanque v DpS Tovačov
26. 08.	účast na Sportovních hrách v sociálních službách Moravská Třebová
27. 08.	pořádání Sportovního turnaje za účasti jedenácti okolních domovů
09. 09.	účast na kriketovém turnaji v DpS Přerov
09. 09.	účast na Sportovních hrách v DD Červenka
19. 09.	účast na Malé sportovní olympiádě v DpS Radkova Lhota
23. 09.	Účast na Sportovním utkání v Olomouci Chvátkovicích
22. 10.	hudebně-zábavný pořad manželů Skalníkových v jídelně domova
27. 10.	seznámení s rodovými pověstmi prostějovských pánů – pí Kokojanová z muzea
19. 11.	společenský předvánoční večírek v jídelně domova
2., 9., 16. 12	prodej výrobků obyvatel na KÚ v Olomouci
23. 12.	Veselé Vánoce s písničkou – umělecká agentura VIOLA Olomouc
28. 12.	koncert dechovky Šternberanka ze Šternberka



HOSPODAŘENÍ ZA ROK 2015

Ukazatel	Rozpočet 2015 v tis. Kč	Skutečnost 2015 v tis. Kč
Náklady PO	60 063	60 276
Spotřeba materiálu	9 520	9 661
Spotřeba energie	4 334	4 138
Opravy a udržování	627	655
Cestovné	10	8
Náklady na reprezentaci	3	3
Ostatní služby	2 600	2 662
Mzdové náklady	30 140	30 220
Zákonné sociál. pojištění	10 077	10 135
Zákonné sociál. náklady	426	419
Ostatní sociální náklady	306	298
Daně a poplatky	5	5
Odpis pohledávky	25	24
Jiné ostatní náklady	5	4
Odpisy DNM, DHM	935	947
Nákup DDNM, DDHM	1 050	1 097
Výnosy PO	60 063	60 325
Tržby z prodeje služeb	1. Služby	23 374
	2. Zdrav. poj.	723
	3. PNP, ostatní	12 154
Výnosy z pronájmu	0	85
Zúčtování fondů	120	120
Jiné ostatní výnosy	120	258
Příspěvek na provoz	6 324	6 321
Příspěvek na provoz -odpisy	935	935
Příspěvek na provoz -opravy	39	39
Dotace MPSV	16 247	16 247
Ostatní výnosy	69	69
Výsledek hospodaření před zdaněním	0	49

PhDr. Zdeněk Libíček - ředitel