



## Výroční zpráva za rok 2012

<i>Název:</i>	<i>Domov důchodců Prostějov</i>
<i>Sídlo:</i>	<i>Nerudova 1666/70, 796 01 Prostějov</i>
<i>IČ:</i>	<i>71197699</i>
<i>Právní forma:</i>	<i>příspěvková organizace</i>
<i>Zřizovatel:</i>	<i>Olomoucký kraj, Jeremenkova 40a, 779 11 Olomouc</i>
<i>Datum vzniku:</i>	<i>1. 1. 2004</i>
<i>Zápis v OR:</i>	<i>oddíl Pr., vložka 1433 Obchodní rejstřík vedený u Krajského soudu v Brně</i>
<i>Bankovní spojení:</i>	<i>9730750277/0100</i>
<i>Předmět činnosti:</i>	<i>základním předmětem činnosti organizace je poskytování sociálních služeb vymezených v § 35 a 49 zákona č. 108/2006 Sb. o sociálních službách</i>
<i>Registrace služby:</i>	<i>č. j. KUOK/54823/2009 ze dne 3. 6. 2009</i>
<i>Identifikátor:</i>	<i>2742485</i>
<i>Web adresa:</i>	<i><a href="http://www.domovpv@domovpv.cz">www.domovpv@domovpv.cz</a></i>





## OBSAH:

POSLÁNÍ A PŘEDMĚT ČINNOSTI DOMOVA.....	3
HISTORIE DOMOVA DŮCHODCŮ PROSTĚJOV .....	3
ETICKÝ KODEX PRACOVNÍKŮ.....	3
ZPRÁVA O REALIZACI SOCIÁLNÍ SLUŽBY .....	4
STRAVOVÁNÍ.....	4
DIETNÍ SYSTÉM POUŽÍVANÝ V DD .....	5
ÚKLIDOVÉ SLUŽBY.....	5
PRANÍ PRÁDLA .....	5
ÚDAJE O PROVEDENÝCH REKONSTRUKCÍCH.....	6
POŘÍZENÍ PROVOZNIHO VYBAVENÍ V DD .....	6
HLAVNÍ PLÁNOVANÉ SMĚRY ROZVOJE SOCIÁLNÍ SLUŽBY.....	6
SPONZORING.....	7
ÚDAJE O UŽIVATELÍCH ZA ROK .....	7
PERSONÁLNÍ PŘEHLED ZA ROK 2012 - ORGANIZAČNÍ SCHÉMA.....	8
ČLENĚNÍ ZAMĚSTNANCŮ PODLE VĚKU A POHLAVÍ STAV K 31. 12. 2012 .....	9
ČLENĚNÍ ZAMĚSTNANCŮ PODLE VZDĚLÁNÍ A POHLAVÍ STAV K 31. 12. 2012 .....	9
CELKOVÝ ÚDAJ O VZNIKU A SKONČENÍ PRACOVNÍHO POMĚRU V ROCE 2012.....	9
TRVÁNÍ PRACOVNÍHO POMĚRU ZAMĚSTNANCŮ – STAV K 31. 12. 2012 .....	9
POSKYTOVANÉ STANDARDNÍ SLUŽBY.....	10
ERGOTERAPIE .....	10
ODBORNÁ VYŠETŘENÍ.....	10
OŠETŘOVATELSKÁ PÉČE.....	10
REHABILITACE .....	11
POSKYTOVANÉ SLUŽBY KLIENTŮM.....	11
KULTURNÍ AKCE V ROCE 2012.....	12
HOSPODAŘENÍ ZA ROK 2012.....	13



## POSLÁNÍ A PŘEDMĚT ČINNOSTI DOMOVA

---

Na základě registrace sociálních služeb dle § 35 a 49 zákona č. 108/2006 Sb., o sociálních službách je předmětem činnosti poskytování pobytových služeb osobám, které mají sníženou soběstačnost zejména z důvodu věku, jejichž situace vyžaduje pravidelnou pomoc jiné fyzické osoby.

Domov důchodců Prostějov je příspěvkovou organizací a jejím zřizovatelem je Olomoucký kraj se sídlem v Olomouci, Jeremenkova 40a. Při plnění svých úkolů se řídí obecně platnými předpisy právními předpisy, vyhláškami a směrnicemi MPSV ČR.

Domov poskytuje sociální a s tím související služby občanům, kteří jsou příjemci starobního nebo invalidního důchodu. Je určen všem občanům, kteří pro trvalé změny zdravotního stavu potřebují péči, kterou jim nemůže zajistit rodina ani pečovatelská služba. Dále mohou být přijímány osoby zbavené způsobilosti k právním úkonům, o jejichž umístění rozhodl zřizovatel - Olomoucký kraj.

Do komplexní péče je zahrnuto ubytování, stravování, úklid, praní, kulturně - společenská péče, zdravotní a rehabilitační péče, pomoc při vyřizování osobních, sociálně právních problémů, pomoc při zajištění kontaktu s rodinou, při ošacení apod.

Prostředí musí zaručovat uživatelům klid, pohodlí, bezpečnost a vytvářet v nich pocit sounáležitosti s ostatními klienty a důvěru k pracovníkům domova. Musí mít příležitost k dobrovolné činnosti dle svých schopností a zájmů tak, aby byl naplněn smysl jejich současného i budoucího života.

Domov důchodců Prostějov se nachází v příjemném prostředí s velkou rozlehlou zahradou, poskytuje ubytování, pravidelné stravování, zdravotní péči, rehabilitaci a pomoc při zvládání běžných denních úkonů (např. oblékání, koupání, nakupování, zajišťování služeb) seniorům, kteří již nejsou schopni se sami o sebe postarat. Podporujeme a snažíme se udržovat soběstačnost uživatelů a zajistit klidné stáří a to vše s ohledem na lidskou důstojnost.

## HISTORIE DOMOVA DŮCHODCŮ PROSTĚJOV

---

Domov důchodců Prostějov v Nerudově ulici (dále jen Domov) byl otevřen na jaře roku 1985.

Do konce roku 2002 byl Domov součástí Okresního ústavu sociálních služeb Prostějov, který byl zřízen Okresním úřadem v Prostějově.

V období od 1. 1. 2003 do 31. 12. 2003 byl Domov pod vedením Sociálních služeb Prostějov, jejímž zřizovatelem byl Olomoucký kraj.

Od 1. 1. 2004 získala organizace právní subjektivitu s názvem „Domov důchodců Prostějov, příspěvková organizace, Nerudova 1666/70, 796 01 Prostějov“, jejímž zřizovatelem je Olomoucký kraj.

K 1. 5. 2009 byl zřizovatelem jmenován do funkce ředitele domova PhDr. Zdeněk Libíček.

## ETICKÝ KODEX PRACOVNÍKŮ

---

Účelem etického kodexu je stanovit standardy chování zaměstnanců organizace a informovat klienty Sociálních služeb (dále jen klienty), jejich blízké i veřejnost o přístupu, který lze od naší služby očekávat. Etický kodex byl vytvořen nejen jako soubor norem a pravidel, která jsou dodržována při poskytování služeb, ale také jako soubor hodnot, které podmiňují naplňování Standardů kvality v naší sociální službě.



## ZPRÁVA O REALIZACI SOCIÁLNÍ SLUŽBY

Cílovou skupinou jsou senioři starší 60 let, kteří z důvodu věku a nepříznivého zdravotního stavu potřebují pravidelnou pomoc jiné osoby při zajištění svých osobních potřeb.

Služba je poskytována celoročně, nepřetržitě.

Domov důchodců je určen pro 250 uživatelů služeb, kteří mohou být ubytováni v jedno nebo dvoulůžkových pokojích se základním vybavením, s kuchyňskou linkou a sociálním zařízením. V den nástupu nebo v průběhu pobytu má každý uživatel možnost požádat o zařazení do našeho pořadníku na jednolůžkový pokoj.

<b>Kapacita zařízení je 250 klientů s celoročním pobytem.</b>	
Pokoje jednolůžkové	30
Pokoje dvoulůžkové	110

U některých pokojů jsou také balkony. Uživatelé jsou ubytováni dle provozních možností a dle jejich zdravotního stavu na jednom ze čtyř oddělení. V pokojích je také instalována signalizační technika, kterou si klient může přivolat personál. Na jednotlivých patrech je kuchyňka a koutek k posezení, kde je možné sledovat televizi, popovídat si s ostatními klienty nebo přečíst knihu.

	<b>Úhrada jeden den</b>	<b>Strava a ubytování jeden den</b>	<b>Úhrada jeden měsíc</b>	<b>Úhrada (strava a ubytování) měsíc celkem</b>
1 - lůžkový pokoj	170,00 Kč	320,00 Kč	5.100,00 Kč	9.600,00 Kč
2 - lůžkový pokoj	140,00 Kč	290,00 Kč	4.200,00 Kč	8.700,00 Kč
Strava	150,00 Kč	-	4.500,00 Kč	-

Mimo uvedené služby nabízí zařízení další možnosti – taneční večírky, soutěže a kulturní vystoupení, sportovní vyžití, společná posezení a možnost využití internetu ke komunikaci seniorů a rodiny.

Provoz domova je nepřetržitý. Služby poskytují uživatelům sociální pracovníci, pracovníci v sociálních službách, terapeuti, zdravotnický a provozní personál.

Na skladbu jídel, stravování a dietní systém dohlíží nutriční terapeutka a stravovací komise zařízení.

V domově je také zajištěna péče praktické lékařky a zubního lékaře a také psychiatrická a diabetologická péče, kteří ordinují v pravidelných ordinačních hodinách.

## STRAVOVÁNÍ

Domov má vlastní kuchyni, kde se střídá ve dvou směnách 8 kuchařů pod vedením vedoucího kuchaře a vedoucího provozu. Na kvalitu stravy dohlíží nutriční terapeutka, která podle ordinace lékařky sestavuje jídelní lístek pro jednotlivé diety. Jídelní lístek je plánován na 14 dní dopředu a schvaluje ho stravovací komise. Vedle kuchyně je společná jídelna, kam chodí obyvatelé na jídlo. Pro méně mobilní obyvatele se vozí strava v uzavřených várnících výtahem na jednotlivá oddělení budovy. Zde se uživatelé stravují v čajových kuchyňkách nebo podle zdravotního stavu přímo na pokojích.

Ve stravovacím provozu domova důchodců se připravuje cca 240 pokrmů celodenní stravy pro vlastní uživatele a přibližně 60 obědů pro vlastní zaměstnance přítomné v pracovním procesu. V průběhu celého roku bylo zavedeno mnoho nových jídel na zpestření a zkvalitnění jídelního lístku podle podnětů od uživatelů.

Strava se připravuje uživatelům na snídani, dopolední svačinu, oběd, odpolední svačinu, večeři a diabetikům pak dodatečně druhá večeře, studené večeře se podávají o víkendech a ve státní svátky, z důvodu kratších pracovních směn. Nutriční terapeut zodpovídá za sestavení jídelníčku, který musí odpovídat



dietám klientů, od normální stravy až po speciální diety. Strava odpovídá normám, které jsou pravidelně kontrolovány.

Čas výdeje stravy:

Snídaně 07.00 – 08.30 hod.

Obědy 11.00 – 12.30 hod.

Večeře 16.30 – 18.00 hod.

## DIETNÍ SYSTÉM POUŽÍVANÝ V DD

---

### **Dieta č. 0 – tekutá**

Indikuje se při chorobách v ústní dutině a hrtanu, u kterých je ztížené polykání stravy.

### **Dieta č. 3 – dieta racionální**

Indikuje se u klientů, u kterých jejich zdravotní stav nevyžaduje žádnou výraznější úpravu stravy.

### **Dieta č. 4 – dieta šetřící s omezením tuků**

Indikuje se při onemocnění žlučníku a pankreatu po odeznění akutního stadia, při chronickém onemocnění žlučníku, na přechodný čas i po virovém zánětu jater.

### **Dieta č. 9 – dieta diabetická**

Indikuje se u klientů s diabetem, hyperlipoproteinémií a obézním při chronickém průjmovém onemocnění, střevní dyspepsií a dráždivém tračníku, chronické entero-colitis, cilitis, ulcerózní colitis, pokud není třeba speciální diety.

### **Dieta č. 9/4 – dieta diabetická s omezením tuků**

Indikuje se u klientů s diabetem, kteří zároveň prodělávají akutní nebo chronické onemocnění žlučníku či pankreatu.

### **Dieta bezlepková**

Indikuje se při chorobě tenkého střeva při nesnášenlivosti lepku.

### **Nutridrink**

Indikuje se u klientů trpících nedostatečným příjmem potravy z důvodu špatného polykání, u klientů s nádorovým onemocněním a u klientů s dekubity.

## ÚKLIDOVÉ SLUŽBY

---

Domov zajišťuje úklid vlastními zaměstnanci pod vedením vedoucího provozu. Úklid se provádí denně po celý týden včetně víkendů a svátků. Doba poskytování služby je nově rozšířena o provádění úklidu také v odpoledních hodinách až do večere.

## PRANÍ PRÁDLA

---

Organizace má vlastní prádelnu, která zajišťuje praní, žehlení a drobné opravy osobního prádla vlastních ubytovaných uživatelů a ochranných oděvů zaměstnaných pracovníků.



## ÚDAJE O PROVEDENÝCH REKONSTRUKCÍCH

Pokládka nových podlahových krytin na podestách a mezipodestách obou schodišť u osobních výtahů v obytné části budovy DD – I. čtvrtletí roku 2012.

Dodání a montáž 2 ks sestav nových plastových dveří z důvodu výměny posledních původních kovových dveří ve vestibulu v přízemí vstupní části budovy DD – I. čtvrtletí roku 2012.

Provedení odborných sádrokartonářských a podlahářských prací v rámci stavebních úprav při vybudování šatny personálu a kuchyňky uživatelů v přízemí v obytné části budovy DD – I. čtvrtletí roku 2012.

Postupná revitalizace celého zahradního areálu s výsadbou nových okrasných keřů v přilehlém areálu velké zahrady DD – II. čtvrtletí roku 2012.

Provedení navržených malířských, natěračských a sádrokartonářských prací v rámci rozšíření pracoviště fyzioterapie a rehabilitace při stěhování z přízemí na 3. poschodí v obytné části budovy DD – II. čtvrtletí roku 2012.

Kompletní barevné vymalování na 12 pokojích uživatelů včetně obnovy bílých nátěrů omyvatelných soklů ve vstupních předsíňkách na II. a III. oddělení v obytné části budovy DD – II. čtvrtletí roku 2012.

Odborné provedení zednických a obkladačských prací při opravě obvodových stěn a vyrovnání podlahy ve skladu potravin na úseku stravovacího provozu v přízemí hospodářské části budovy DD – IV. čtvrtletí roku 2012.

Odborné provedení opravy konstrukce vrátnice ve vestibulu vč. likvidace původní prosklené stěny v přízemí vstupní části budovy DD – IV. čtvrtletí roku 2012.

## POŘÍZENÍ PROVOZNÍHO VYBAVENÍ V DD

Zhotovení a instalace nové zvedací plošiny (MANUS) pro bezpečnější přístup do nadstavby s odstraněním původního nevyhovujícího a příkrého kovového schodiště v obytné části budovy DD – IV. čtvrtletí roku 2012.

Chladicí stavebnicový box ( POLAIR ) byl nainstalován za účelem výměny za starý opotřebovaný box ve skladu potravin stravovacího provozu v přízemí hospodářské části budovy DD – IV. čtvrtletí roku 2012.

Nový průmyslový bubnový sušič (PRIMUS) na sušení vypraného prádla byl pořízen z důvodu modernizace stávajícího vybavení na provozním úseku prádelny v přízemí hospodářské budovy DD – IV. čtvrtletí roku 2012.

Pořízení 12 ks polohovacích lůžek ( LINET ) včetně jejich příslušenství na základě požadavku zdravotnického úseku s následným využitím pro uživatele na jednotlivých odděleních v obytné části budovy DD – IV. čtvrtletí roku 2012.

Dodání nového kancelářského nábytku a vybavení na dílčí pracoviště zaměstnanců v souvislosti s dispozičními změnami na jednotlivých úsecích a podle požadavku také v ordinaci zubního lékaře pro uživatele v budově DD – v průběhu celého roku 2012.

## HLAVNÍ PLÁNOVANÉ SMĚRY ROZVOJE SOCIÁLNÍ SLUŽBY

- naplňování zákona o sociálních službách, zejm. standardů kvality sociálních služeb
- udržení maximálního zapojení uživatelů do aktivní činnosti
- pokračování a rozvíjení zavedených aktivit
- zkvalitňování komunikace s uživateli jako trvalý proces
- rozšíření spolupráce s rodinami uživatelů
- pokračování spolupráce s dobrovolníky
- rozvoj spolupráce s ostatními subjekty poskytujícími sociální služby





## SPONZORING

Oslovili jsme mnoho firem v regionu. Podařilo se nám především prostřednictvím osobních kontaktů vedení domova získat jednak finanční prostředky (za zmínku stojí pořádání meziústavních sportovních her, vaření vánočního punče apod.), a také bezplatné dodávky produktů pro uživatele či významné slevy na odebírané zboží a služby.

Naše poděkování patří především společnostem Lions club Olomouc a Magistrátu města Prostějov, ale i mnoha dalším dodavatelům, od kterých získáváme řadu drobných dáreků a pozorností pro naše uživatele např. do tomboly, která bývá součástí společenských večerů.

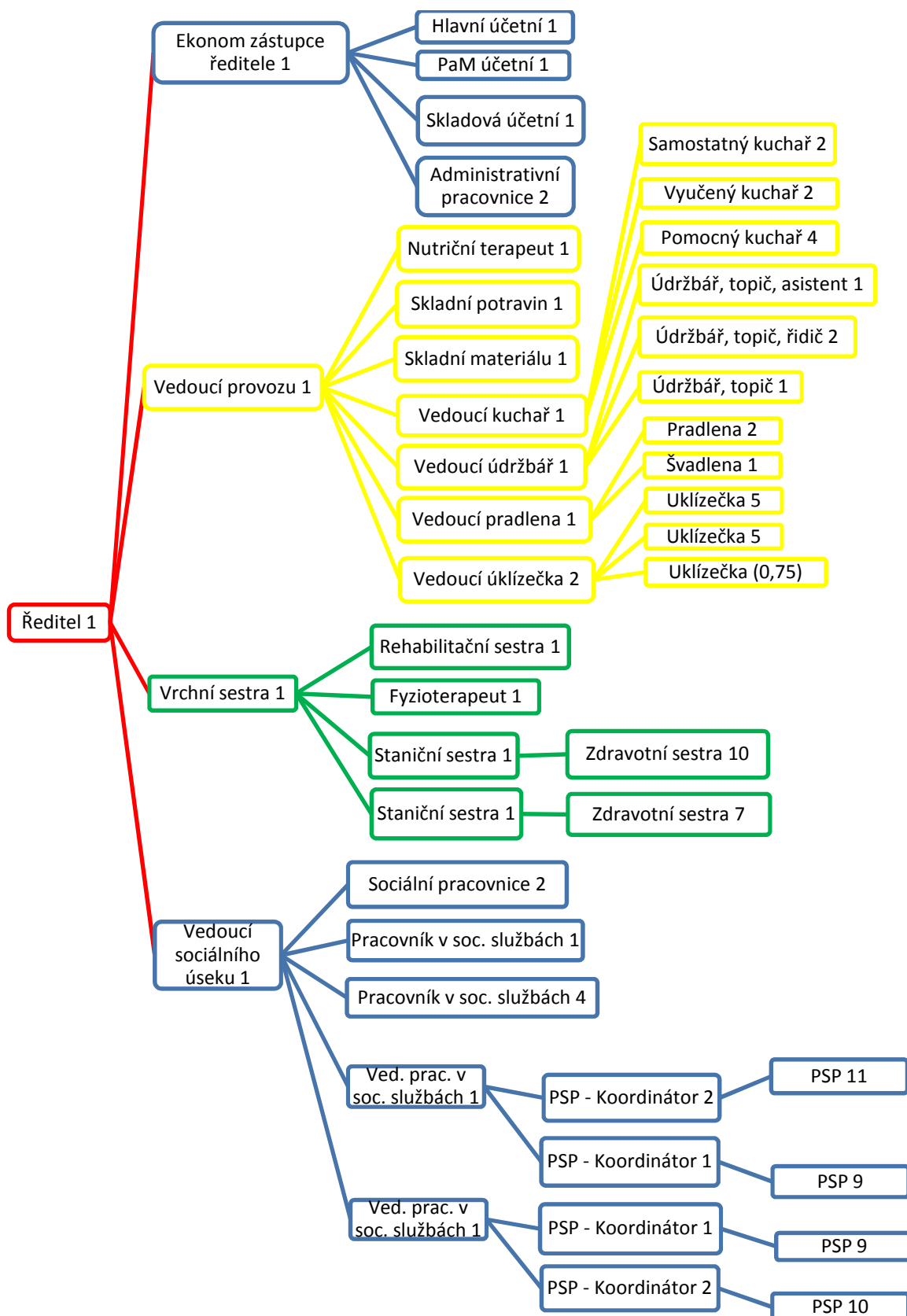
## ÚDAJE O UŽIVATELÍCH ZA ROK

Kapacita lůžkové části domova je zcela naplněna po celý rok. Oddělení pro soběstačné uživatele nebyla po celý rok zcela zaplněna, důvodem je nepřiznaný příspěvek na péči a také skutečnost, že mnozí ze žadatelů odkládají nástup do domova na pozdější dobu.

Počet klientů domova k 31. 12. 2011	233
Mužů	57
Žen	176
Z toho ve věku:	
27 - 65 let	14
66 - 85 let	132
nad 85 let	87
Průměrný věk klientů domova	82,1
Přijato	91
Propuštěno	12
Zemřelo	67
Trvale upoutaných na lůžko	53
Mobilní za pomoci druhé osoby/technických pomůcek	180
Klienti, jejichž zdravotní stav vyžaduje nákladnější stravování	105



## PERSONÁLNÍ PŘEHLED ZA ROK 2012 - ORGANIZAČNÍ SCHÉMA







## ČLENĚNÍ ZAMĚSTNANCŮ PODLE VĚKU A POHLAVÍ STAV K 31. 12. 2012

věk	muži	ženy	celkem	%
do 20 let	0	0	0	0,00%
21-30 let	2	3	5	4,16%
31-40 let	4	34	38	31,67%
41-50 let	3	35	38	31,67%
51-60 let	2	34	36	30,00%
61 let a více	2	1	3	2,50%
<b>celkem</b>	<b>13</b>	<b>107</b>	<b>120</b>	<b>100,00%</b>

## ČLENĚNÍ ZAMĚSTNANCŮ PODLE VZDĚLÁNÍ A POHLAVÍ STAV K 31. 12. 2012

vzdělání dosažené	muži	ženy	celkem	%
základní	0	12	12	10,00%
vyučen	9	33	42	35,00%
střední odborné	0	0	0	0,00%
úplné střední	0	6	6	5,00%
úplné střední odborné	2	51	53	44,17%
vyšší odborné	1	0	1	0,83%
vysokoškolské	1	5	6	5,00%
<b>celkem</b>	<b>13</b>	<b>107</b>	<b>120</b>	<b>100,00%</b>

## CELKOVÝ ÚDAJ O VZNIKU A SKONČENÍ PRACOVNÍHO POMĚRU V ROCE 2012

nástupy	5
odchody	3

## TRVÁNÍ PRACOVNÍHO POMĚRU ZAMĚSTNANCŮ – STAV K 31. 12. 2012

doba trvání	počet	%
do 5 let	35	29,17%
do 10 let	30	25,00%
do 15 let	24	20,00%
do 20 let	17	14,17%
nad 20 let	14	11,66%
<b>celkem</b>	<b>120</b>	<b>100,00%</b>



## POSKYTOVANÉ STANDARDNÍ SLUŽBY

### Služby našeho domova obsahují tyto základní činnosti:

- Poskytnutí ubytování
- Poskytnutí stravy – pomoc při podávání jídla a pití
- Pomoc při zvládnutí běžných úkonů péče o vlastní osobu – při oblékání a svlékání
- Pomoc při osobní hygieně nebo poskytnutí podmínek pro osobní hygienu
- Zprostředkování kontaktu se společenským prostředím
- Sociálně terapeutické činnosti
- Aktivizační činnosti
- Pomoc při uplatňování práv, oprávněných zájmů a při obstarávání osobních záležitostí
- 

## ERGOTERAPIE

cílem je udržení maximální soběstačnosti a samostatnosti klienta v běžném denním životě. Využíváme pomůcek pro zvětšení rozsahu svalové síly, zlepšení jemné motoriky a koordinaci pohybu. Každodenně probíhá čtení v klubovně jak z denního tisku, časopisů tak i povídek k zamyšlení. Dále je možno se zapojit do činností jako je šití, vyšívání, práce s papírem, malování a vaření. Tanec v poloze sezení, probíhá za doprovodu hudby, pro méně pohyblivé klienty. Pravidelně každý týden mohou klienti ve společenské místnosti shlédnout promítání různých témat dle vlastní volby. V přízemí domova je uživatelům k dispozici počítačová místnost s možností využití internetu. Ergoterapie se provádí skupinově i individuálně. Slouží k relaxaci klienta, pro překonávání nemocí a jiných osobních problémů, je příspěvkem k nové integraci ve společnosti.

## ODBORNÁ VYŠETŘENÍ

jsou zajišťována na základě doporučení praktického lékaře MUDr. Martiny Anderové, která na zařízení ordinuje 2x v týdnu: úterý 8:00-12:00 hodin, čtvrtek 13:00-15:00 hodin. Mimo ordinaci dobu je lékařka neustále pro zdravotní sestry přístupná na mobilním telefonu, k odborným konzultacím.

## OŠETŘOVATELSKÁ PÉČE

je zajišťována v našem zařízení nepřetržitě. Klienti jsou v celodenní péči zdravotního personálu. Odborná vyšetření jsou zajišťována na základě doporučení od praktického lékaře. K odborným vyšetřením jsou pak odesíláni do specializovaných zdravotnických zařízení.

### Lékaři spolupracující s naším zařízením:

Diabetologie - MUDr. Renata Vetešnicková

Psychiatrie - MUDr. Lucie Hlochová

Praktický lékař - MUDr. Martina Anderová

### Vzdělávání v roce 2012:

OTEVŘENÉ LELOREPUBLIKOVÉ KURZY FIRMY CURATIO

16. 10. 2012 - Řízení rizik, rizikové plány

15. 5. 2012 - Individuální plánování sociálních služeb

15. 3. 2012 - Úvod do paliativní péče v sociálních službách

### VZDĚLÁVÁNÍ NA ZAŘÍZENÍ- VNITŘNÍ 2012



- 26. 1. 2012 - Uspokojování potřeb seniorů
- 29. 2. 2012 - Biografická anamnéza
- 17. 4. 2012 - Individuální plánování sociálních služeb
- 19. 6. 2012 - Řízení rizik, rizikové plány
- 20. 9. 2012 - Aktivizace klientů podle Bobath konceptu
- 20. 11. 2012 - Gerontopsychiatrická péče

## REHABILITACE

---

je v našem domově důchodců poskytována na základě diagnózy stanovené lékařem. Každý nově přichodzí klient projde vstupní prohlídkou, během 14 dnů lékař doporučí možnosti rehabilitace.

Rehabilitace je poskytována individuálně na rehabilitační místnosti nebo přímo na pokoji klienta. Dále pořádáme skupinová cvičení ve společných prostorách.

V rámci rehabilitace je možno poskytnout ultrazvuk, parafín, přikládání rašeliny, vířivou koupel na ruce, magnet na snížení bolesti, zrychlení hojení a na protiotokové působení. Dále Solux na vasodilataci (rozšíření cév), myorelaxaci (svalová relaxace), která se provádí před masáží. Biolampu aplikujeme na zlepšení hojení dekubitů (proleženin), je možno využít masážní křeslo pro rehabilitační a relaxační účely.

## POSKYTOVANÉ SLUŽBY KLIENTŮM

---

- kadeřnictví, holič
- pedikúra
- opravy čistého prádla
- kantýna a prodej drobného zboží
- kavárna pro seniory
- bohoslužby
- knihovna
- vyřizování trvalého pobytu
- možnost uložení cenností
- možnost telefonického spojení z telefonního automatu v přízemí a dále jako fakultativní služba z kanceláře sociálních pracovníků
- přeprava osobním vozidlem ve vlastnictví zřizovatele jako fakultativní služba

První sobotu v měsíci v 9.30 hodin mše svatá katolická, poslední sobotu v měsíci v 9.30 hodin bohoslužby Církve československé husitské. Každý pátek od 10.00 hodin čtení z Bible s evangelickým farářem, v pondělí odpoledne růženec, ve středu odpoledne modlení. Každé úterý od 14.00 do 15.00 hodin se konají v jídelně "veselé hrátky s pamětí" a vždy ve čtvrtek

od 14.30 hodin zpívání lidových písní v jídelně za doprovodu klavíru a harmoniky. Každý pracovní den od 8.30 do 9.30 hodin čtou aktivizační pracovníci uživatelům z denního tisku nebo z knih a následně vždy od 10.00 hodin cvičí s uživateli při hudbě. Pravidelně od 13.00 hodin se scházejí zájemci v klubovnách, kde se věnují většinou ručním pracím, práci v keramické dílně. Každé úterý dopoledne mohou uživatelé pod vedením aktivizační pracovníce v kuchyňce ve 3. patře péct různé moučníky, které potom s ostatními uživateli zkonsumují.



## KULTURNÍ AKCE V ROCE 2012

08.02.	Beseda se strážníky Městské policie PV o bezpečnosti seniorů + ukázky
16.03.	Společenský večírek v jídelně DD Prostějov
27.a28.3.	Prodej výrobků obyvatel DD v Olomouci
03.04.	Manželé Skalníkoví z Bošovic u Brna – koncert
05.04.	Beseda se strážníky Městské policie PV o náplni jejich práce + promítání ukázek
09.05.	Prohlídka Městského hřbitova v Prostějově
10.a17.5.	Výlet ústavním autem do lázní ve Skalce
22.05.	Koncert operní pěvkyně Sylvie Pivovarové z Ostravy
30.05.	Účast na MÁJKOVÉ soutěži v Centru sociálních služeb v Prostějově
01.06.	Výlet ústavním autem do kostelů v Prostějově v rámci akce Noc kostelů
02.06.	Krumsín – účast na akci pro zdravotně postižené
04.06.	Koncert skupiny MARBO v jídelně DD
06.06.	Aktivní účast na Dnech pro postižené spoluobčany – Flóra Olomouc
08.06.	Účast na sportovních hrách v Jesenci
14.06.	Účast na soutěži v pétanque ve Chválkovicích
20.06.	Zahrada DD Prostějov – meziústavní soutěž ve vaření guláše
14.08.	Poznávací výlet do Loštic
22.08.	Účast v soutěži v Pétanque v DS Tovačov
23.08.	Účast ve finále v soutěži v Pétanque ve Zlíně
29.08.	Účast na meziústavních hrách v Moravské Třebové
30.08.	Sportovní turnaj v zahradě DD, kterého zúčastnilo, kromě domácích, 12 družstev z okolních domovů pro seniory
06.09.	Účast na soutěži v krocketu v Přerově
10.09.	Putovní výstava Olomouckého kraje na téma: Spolupráce 2008 – 2012
11.09.	Výlet do Hranic na Moravě na výstavu výrobků uživatelů sociálních služeb
12.09.	Účast na sportovních hrách seniorů v DS Pohoda Chválkovice
13.09.	Beseda spojená s výstavou na téma: Automatická kresba – Anetta Pantělejevová
19.09.	Zahradní slavnost pro seniory v jídelně DD – zorganizoval Olomoucký kraj
08.10.	Divadelní představení „Dámská šatna“ ve společenské místnosti DD
09.10.	Účast na sportovních hrách seniorů v DS František Náměšť na Hané
25.10.	Koncert skupiny „Forte 2007“ v jídelně domova
01.11.	Návštěva hřbitova v Prostějově s odborným výkladem
07.11.	Exkurze do chráněného bydlení „Trilobit“ v Čelechovicích na Hané
21.11.	Společenský večírek v jídelně domova
30.11.	Beseda na téma: Možnosti používání fixačních krémů na zubní protézky
02.12.	Adventní vystoupení žáků 1. třídy ZŠ z Kostelce na Hané
08.12.	Vystoupení pěveckého sboru evangelické církve
12.12.	Kulturní program studentů z Domova mládeže Palečkova ul. Prostějov
19.12.	Vánoční koncert manželů Marcely a Bohdana Vrtalových
21.12.	Zdeněk Černoouz: Veselé Vánoce s písničkou
28.12.	Koncert dechové hudby Šternberanka



## HOSPODAŘENÍ ZA ROK 2012

Ukazatel	Rozpočet 2012 v tis. Kč	Skutečnost 2012 v tis. Kč
<b>Náklady PO</b>	<b>58 290,00</b>	<b>58 093,00</b>
Spotřeba materiálu	8 574,00	8 778,00
Spotřeba energie	4 650,00	4 200,00
Opravy a udržování	1 376,00	1 217,00
Cestovné	50,00	37,00
Náklady na reprezentaci	3,00	3,00
Ostatní služby	2 390,00	2 371,00
Mzdové náklady	28 687,00	28 654,00
Zákonné sociál. pojištění	9 600,00	9 596,00
Zákonné sociál. náklady	285,00	283,00
Ostatní sociální náklady	150,00	120,00
Daně a poplatky	15,00	11,00
Odpis pohledávky	20,00	3,00
Jiné ostatní náklady	283,00	352,00
Odpisy DNM, DHM	1 006,00	965,00
Nákup DDNM, DDHM	1 200,00	1 503,00
<b>Výnosy PO</b>	<b>53 923,00</b>	<b>58 155,00</b>
Tržby z prodeje služeb	1. Služby	21 234,00
	2. Zdrav. poj.	30 895
	3. PNP	10 579,00
Úroky	0,00	1,00
Zúčtování fondů	0,00	57,00
Jiné ostatní výnosy	66,00	80,00
Příspěvek na provoz	11 583,00	14 349,00
Příspěvek na provoz -odpisy	1 006,00	965,00
Dotace MPSV	10 373,00	10 373,00
<b>Výsledek hospodaření před zdaněním</b>		<b>+62,00</b>

PhDr. Zdeněk Libíček - ředitel