



Koncepce rozvoje sociálních služeb pro období 2013 – 2016

únor 2013

| | |
|---------------------------|---|
| <i>Název:</i> | <i>Domov důchodců Prostějov</i> |
| <i>Sídlo:</i> | <i>Nerudova 1666/70, 796 01 Prostějov</i> |
| <i>IČ:</i> | <i>71197699</i> |
| <i>Právní forma:</i> | <i>příspěvková organizace</i> |
| <i>Zřizovatel:</i> | <i>Olomoucký kraj, Jeremenkova 40a, 779 11 Olomouc</i> |
| <i>Datum vzniku:</i> | <i>1. 1. 2004</i> |
| <i>Zápis v OR:</i> | <i>oddíl Pr., vložka 1433 Obchodní rejstřík vedený u Krajského soudu v Brně</i> |
| <i>Bankovní spojení:</i> | <i>9730750277/0100</i> |
| <i>Předmět činnosti:</i> | <i>základním předmětem činnosti organizace je poskytování sociálních služeb vymezených v § 35 a 49 zákona č. 108/2006 Sb. o sociálních službách</i> |
| <i>Registrace služby:</i> | <i>č. j. KUOK/54823/2009 ze dne 3. 6. 2009</i> |
| <i>Identifikátor:</i> | <i>2742485</i> |
| <i>Web adresa:</i> | <i>www.domovpv@domovpv.cz</i> |





OBSAH:

| | |
|---|----|
| Koncepce rozvoje sociálních služeb pro období 2013 – 2016 | 1 |
| 1. Současný stav | 3 |
| Poslání a předmět činnosti domova | 3 |
| Organizační struktura | 3 |
| Organizační schéma | 5 |
| Personální zajištění | 6 |
| Kapacita a vybavení zařízení | 6 |
| Poskytování sociální služby | 7 |
| Způsob financování | 8 |
| 2. SWOT analýza | 9 |
| 3. Rozvojové cíle | 10 |
| Oblast poskytování služby | 10 |
| Oblast personální | 11 |
| Kvalita služby | 11 |
| Koncepce provozních úseků | 12 |
| Provozní úsek - kuchyň: | 12 |
| Provozní úsek - prádelna: | 12 |
| Provozní úsek - údržba: | 12 |
| Provozní úsek - úklid: | 13 |
| Technické zhodnocení | 13 |
| Investice | 14 |
| Doplňková činnost | 16 |
| 4. Finanční zajištění | 16 |



1. Současný stav

Poslání a předmět činnosti domova

Na základě registrace sociálních služeb dle § 35 a 49 zákona č. 108/2006 Sb., o sociálních službách je předmětem činnosti poskytování pobytových služeb osobám, které mají sníženou soběstačnost zejména z důvodu věku, jejichž situace vyžaduje pravidelnou pomoc jiné fyzické osoby.

Domov důchodců Prostějov je příspěvkovou organizací a jejím zřizovatelem je Olomoucký kraj se sídlem v Olomouci, Jeremenkova 40a. Při plnění svých úkolů se řídí obecně platnými předpisy právními předpisy, vyhláškami a směrnicemi MPSV ČR.

Domov poskytuje sociální a s tím související služby občanům, kteří jsou příjemci starobního nebo invalidního důchodu. Je určen všem občanům, kteří pro trvalé změny zdravotního stavu potřebují péči, kterou jim nemůže zajistit rodina ani pečovatelská služba. Dále mohou být přijímány osoby zbavené způsobilosti k právním úkonům, o jejichž umístění rozhodl zřizovatel - Olomoucký kraj.

Do komplexní péče je zahrnuto ubytování, stravování, úklid, praní, kulturně - společenská péče, zdravotní a rehabilitační péče, pomoc při vyřizování osobních, sociálně právních problémů, pomoc při zajištění kontaktu s rodinou, při ošacení apod.

Prostředí musí zaručovat uživatelům klid, pohodlí, bezpečnost a vytvářet v nich pocit sounáležitosti s ostatními uživateli a důvěru k pracovníkům domova. Musí mít příležitost k dobrovolné činnosti dle svých schopností a zájmů tak, aby byl naplněn smysl jejich současného i budoucího života.

Domov důchodců Prostějov se nachází v příjemném prostředí s velkou rozlehlou zahradou, poskytuje ubytování, pravidelné stravování, zdravotní péči, rehabilitaci a pomoc při zvládání běžných denních úkonů (např. oblékání, koupání, nakupování, zajišťování služeb) seniorům, kteří již nejsou schopni se sami o sebe postarat. Podporujeme a snažíme se udržovat soběstačnost uživatelů a zajistit klidné stáří a to vše s ohledem na lidskou důstojnost.

Organizační struktura

Úsek provozní – zajišťuje správu majetku po stránce provozně - technické vč. údržby svěřeného majetku, zajišťuje materiálně - technické zásobování a skladování zásob potravin, zboží a materiálu. Dále zajišťuje provoz kotelny, prádely, služby švadleny a v rámci stravovacích služeb zajišťuje ve spolupráci s nutriční terapeutkou DD poskytování celodenní stravy. Zajišťuje rovněž úklid všech prostor v DD.

Úsek ekonomický – zajišťuje účelné, hospodárné a efektivní využívání finančních prostředků, jejich evidenci a plnění závazných ukazatelů rozpočtu stanovených zřizovatelem. Plní úkoly spojené s přípravou rozpočtu, jeho plněním, vyhodnocováním a přijímáním potřebných

opatření, včetně výkaznictví a zpracování komplexního rozboru hospodaření. Zajišťuje personální a mzdovou agendu.

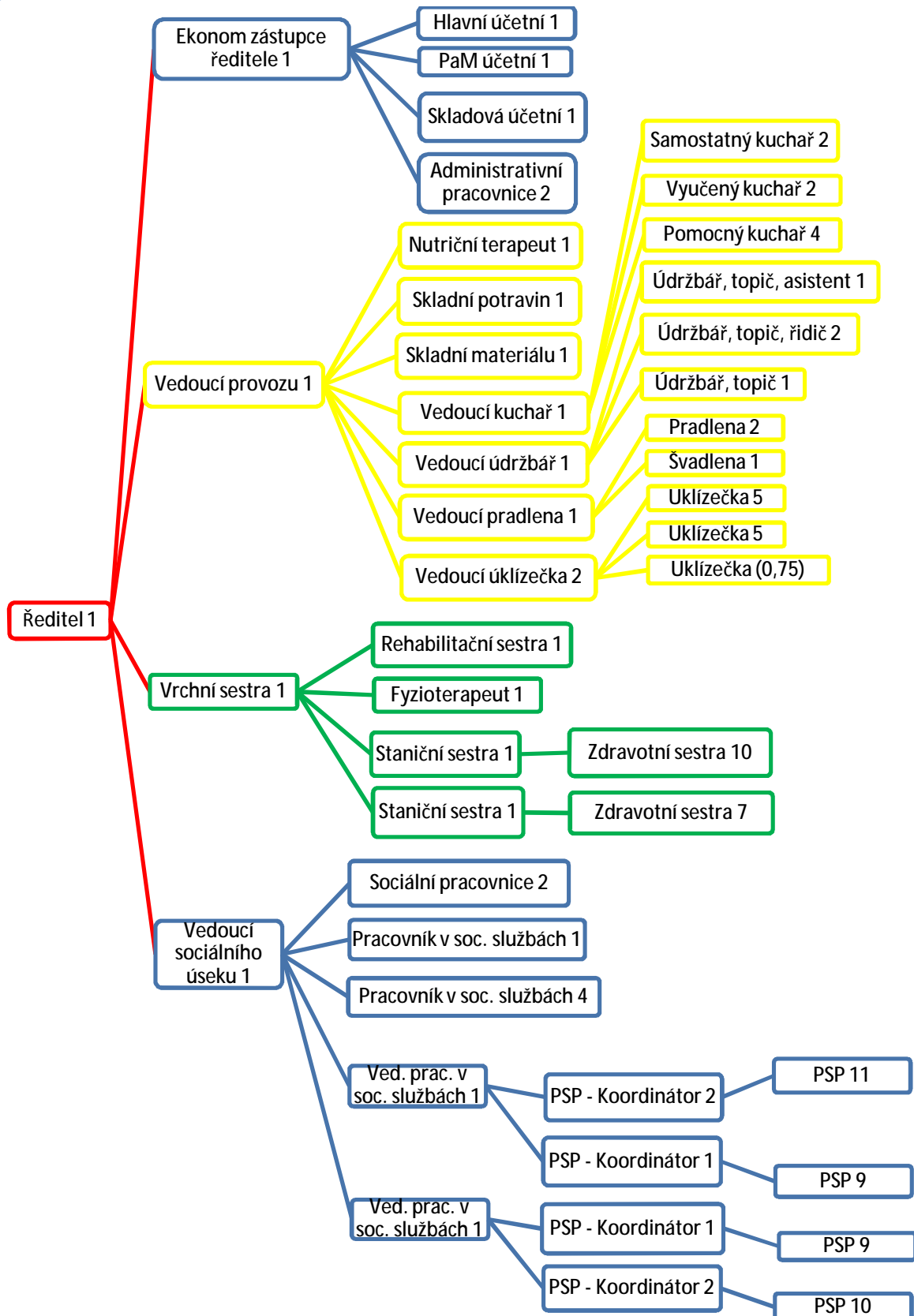


Úsek zdravotní – zajišťuje poskytování zdravotní péče, dodržování hygienických a protiepidemiologických norem a zásad racionální výživy. Součástí zdravotního úseku jsou také pracovníci - rehabilitační sestra a fyzioterapeut.

Úsek sociální – zajišťuje poskytování ošetrovatelské péče, vykonává sociální šetření, zabezpečuje sociální agendu, včetně řešení sociálně právních problémů v zařízení, poskytuje sociálně právní poradenství. Na sociálním úseku pracují vedoucí sociálního úseku, dva vedoucí pracovníci v sociálních službách, sociální pracovníci a ostatní sociální pracovníci zabývající se individuálním plánováním, zajišťují sociální a společenské kontakty. Součástí sociálního úseku jsou pracovníci v sociálních službách – výchovná činnost.



Organizační schéma





Personální zajištění

Provoz domova je nepřetržitý a o obyvatele domova se starají sociální pracovníci, pracovníci v sociálních službách, terapeuti, zdravotníci, ošetrovatelský a provozní personál. V domově je také zajištěna na smlouvu lékařská péče v ordinaci všeobecného a zubního lékaře, kteří ordinují v pravidelných ordinačních hodinách. Jednou měsíčně zde ordinuje i psychiatr a diabetoložka. Na skladbu jídel, stravování a dietní systém dohlíží nutriční terapeutka a stravovací komise zařízení.

Kapacita a vybavení zařízení

Kapacita: 250 míst

Počet pokojů: 30 jednolůžkových a 110 dvoulůžkových

Podle § 49 zákona o sociálních službách poskytujeme pobytové služby osobám se sníženou soběstačností, mnohdy tedy i s omezenou schopností pohybu. Vzhledem k tomu je interiér domova i blízkého okolí včetně zahrady bezbariérový a umožňující tak uživatelům snadnější pohyb. Snažíme se o udržení samostatnosti, přiměřené soběstačnosti a mobility uživatelů.

Každý pokoj má základní vybavení nábytkem, kuchyňskou linku a vlastní sociální zařízení se sprchovým koutem. Některé pokoje mají také přístupný balkon. WC a sprchové kouty na pokojích uživatelů ale již neodpovídají jejich potřebám, dveře těchto sociálních zařízení jsou úzké, není dostatek prostoru pro chůzi s francouzskými holemi, chodítka, pro pohyb na invalidních vozících. Také nástupní hrana do vany sprchového koutu je vysoká 47 cm a pro mnohé uživatele je tato překážka již nepřekonatelná. Na pokojích je nainstalována signalizační technika, která slouží v případě potřeby pro zavolání personálu. Na jednotlivých patrech domova mají uživatelé k dispozici také společnou kuchyňku s jídelnou a také společenské koutky k posezení s televizí, sloužící také k setkávání uživatelů mezi sebou a rovněž s rodinnými příslušníky, pokud nechtějí např. rušit na pokojích návštěvou své spolubydlící. Uživatelé jsou ubytováni dle provozních možností a hlavně podle jejich zdravotního stavu na jednom ze čtyř oddělení. V přízemí budovy je tzv. ošetrovatelské lůžkové oddělení pro imobilní uživatele, které je mimo jiné vybaveno i stropním závěsným systémem ROOMER, sloužícím k transferu uživatelů do centrální koupelny a zpět do pokojů. Tento systém je šetrný jak k uživatelům, tak i k personálu, ulehčuje těžkou fyzickou práci. Pro imobilní uživatele na všech odděleních jsou nutné centrální koupelny. Jsou vybaveny hydraulickými vanami s masážními tryskami, které regenerují kůži a svaly ležících uživatelů. Péči o uživatele upoutané na lůžko usnadňují a zpříjemňují jim život i elektricky pohohovatelná lůžka s dělenými postranicemi, antidekubitní matrace, manipulační vozíky, hydraulické zvedáky a další pomůcky. Protože mnoho našich uživatelů trpí srdečními chorobami, podařilo se v minulém období zrealizovat i nákup EKG přístroje a rovněž nákup laického přenosného defibrilátoru. Tyto přístroje jsou v ordinaci praktické lékařky a EKG je velmi často využíván a uživatelé nemusí absolvovat tato vyšetření v nemocnici.

Strava je uživatelům poskytována 5x denně ve společné jídelně v přízemí budovy a dále v jídelnách na jednotlivých odděleních či přímo na pokojích uživatelům, kteří jsou imobilní.

Uživatelům také slouží dobře vybavené rehabilitační pracoviště s malou tělocvičnou. Dále jsou v domově zajištěny služby praktického lékaře, zubního lékaře, psychiatra, diabetoložky. K dispozici jsou i další soukromé služby. Nejzákladnější potřeby a občerstvení si mohou uživatelé i zaměstnanci nakoupit v kantýně, odpoledne a v podvečer mohou navštívit kavárničku s atriem, do domova dochází kadeřnice a pedikérka. Švadlena provede drobné opravy oblečení. Uživatelé mohou navštěvovat nejrůznější aktivity v rámci ergoterapie.



Mohou také využívat počítačovou učebnu, ekumenickou kapličku, knihovnu, keramickou dílnu.

V minulém období se podařilo zrealizovat vybudování dvou evakuačních výtahů s únikovým schodištěm a elektronickým protipožárním systémem v celém objektu domova.

Poskytování sociální služby

Domov důchodců poskytuje pobytovou službu pro seniory starší 60 let, kteří z důvodu věku a nepříznivého zdravotního stavu potřebují pravidelnou pomoc jiné osoby při zajištění svých osobních potřeb. Na základě registrace dle zákona č. 108/2006 Sb. je předmětem činnosti poskytování komplexní péče sociálních služeb seniorům a zdravotně postiženým občanům, která spočívá především ve všestranné péči sociální, poskytování ošetrovatelské péče včetně rehabilitace, možnosti využití ergoterapie, s cílem podpory soběstačnosti klienta a zajištění podmínek pro rozvoj jeho osobnosti.

Součástí poskytované služby je i lékařská, zdravotní a ošetrovatelská péče. Lékařská péče je poskytována smluvními lékaři – 2x týdně praktická lékařka, zubní lékař, 1x měsíčně psychiatr a diabetolog další odborná péče je zajišťována dovozem seniorů do odborných ambulancí.

Aktivizace uživatelů je zajišťována aktivizačními pracovníky, kteří zajišťují naplňování volnočasových aktivit. Každé ráno probíhá čtení z denního tisku, kdy aktivizační pracovníce předávají uživatelům informace o dění v ČR i zahraničí. V dopoledních hodinách probíhá nenáročná cvičení na židlích při hudbě. Každé úterý mají uživatelé možnost navštívit „ergoterapeutickou kuchyňku“ a pod vedením aktivizační pracovníce si něco upéct či uvařit. V odpoledních hodinách mají uživatelé možnost využít volného času v keramické dílně nebo navštívit prostory určené pro ruční práce, dle jejich schopností a možností – navlékání korálků, stříhání molitanu, šití, vyšívání, háčkování, pletení, malování apod. Jedenkrát týdně probíhá pod vedením aktivizačních pracovníků trénování paměti nazvané – „Veselé hrátky z paměti“. Dále mají uživatelé možnost navštívit kapličku přímo v Domově, účastnit se modlení růžence, předčítání z bible či bohoslužby. Každý čtvrtek se v odpoledních hodinách koná v jídelně Domova posezení u muziky, o které je velký zájem.

V rámci ošetrovatelské péče je prováděna rehabilitace fyzioterapeutkou a rehabilitačními sestrami dle ordinace lékaře na všech odděleních.



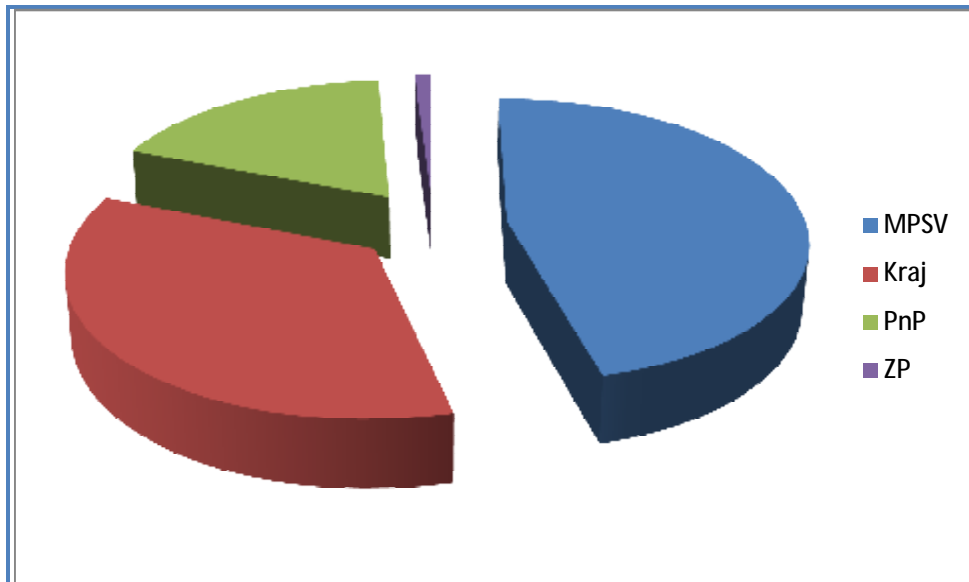
Způsob financování

Financování sociální služby probíhá v souladu se zákonem č. 108/2006 Sb., o sociálních službách především z těchto zdrojů:

- tržby od uživatelů služeb
- příspěvek na péči (PnP)
- státní dotace MPSV na provoz zařízení
- tržby od zdravotních pojišťoven za provedené úkony
- neinvestiční dotace od zřizovatele na odpisy a dotace na provoz
- sponzorské dary a ostatní příjmy (nájemné, ostatní stravníci, úroky, tržby z prodeje aj.

Dotace MPSV a dotace zřizovatele tvoří podstatnou část našich příjmů celkem 46%, tržby od obyvatel tvoří 35% příjmů, příspěvek na péči 18% příjmů, příjmy a úhrady od zdravotních pojišťoven 1% příjmů.

Z uvedeného je patrné, že jsme existenčně závislí především na dotacích MPSV a zřizovatele.





2. SWOT analýza

| SWOT analýza | |
|--|---|
| Silné stránky | Slabé stránky |
| <ul style="list-style-type: none">• zákon o sociálních službách• podpora zřizovatele• pestrá nabídka aktivizačních služeb• dobré jméno domova• výhodná poloha v okrajové části města, velká zahrada, klid pro uživatele• jednolůžkové, nanejvýše dvoulůžkové pokoje• profesionalita odborného personálu• silná dobrovolnická základna• jistota zaměstnání• kvalitně poskytovaná služba• /zajímavé aktivity, moderní metody sociální práce, výběr stravy atd./• aplikace standardů kvality• spolupráce s PMS, ÚP, školami, dobrovolníky /ADRA/• identifikace kmenových zaměstnanců s organizací• vzdělávání a supervize | <ul style="list-style-type: none">• nejisté financování• nedostatečná prestiž sociálních služeb• nízká kvalifikace pracovníků přímé péče• nedostatečné informování veřejnosti a odborníků o sociálních službách• snižování příjmů ze zdravotních pojišťoven, přístup VZP• nesolventnost klientů, více než 1/2 uživatelů nemá na plnou úhradu služby• nárůst byrokratizace• nedostatek finančních prostředků na rozvoj domova, vzdělávání a motivaci pracovníků a jejich ohodnocení• přijímání uživatelů v těžším zdravotním stavu, imobilních. To zvyšuje nároky na pracovníky a z DD se pomalu stává LDN |
| Příležitosti | Ohrožení |
| <ul style="list-style-type: none">• racionalizace a optimalizace rozložení zaměstnanců• modernizace zařízení• další zdroje financování /ESF, dotace, sponzoring atd./• rozšíření spolupráce s rodinami uživatelů a obcemi• péče o lidské zdroje• zvýšení informovanosti o sociálních službách ve všech dostupných médiích• rozšiřování stávající nabídky volnočasových aktivit pro uživatele | <ul style="list-style-type: none">• financování, závislost na dotacích a zřizovateli• nedostatek finančních prostředků na rozvoj služeb, modernizaci a motivaci zaměstnanců, což by mohlo vést k negativním dopadům na poskytované služby /stagnace, zhoršování služeb/• nekoncepční legislativní změny• nedostatek kvalitních uchazečů o práci na trhu práce• nebezpečí syndromu vyhoření, neochota zaměstnanců ke změnám• nerovnoměrná poptávka po službách |



3. Rozvojové cíle

Příspěvková organizace si stanoví cíle krátkodobé, s realizací do 1 roku, a dlouhodobější, nad 1 rok a více.

Profesní a personální rozvoj – další vzdělávání zaměstnanců, tvorba individuálních vzdělávacích programů, zvyšování odborné kvalifikace

Modernizace technického zázemí – koupelna na 2. oddělení, elektroinstalace, rekonstrukce kuchyně, bytová jádra – bezbariérové koupelny na jednotlivých pokojích uživatelů

Partnerství a spolupráce – spolupráce s obcemi, magistráty, institucemi, jinými organizacemi (poskytovateli služeb), školami (odborné praxe)

Podpora a rozvoj poskytované služby – možné rozšíření služeb o odlehčovací služby rodinám (přechodné pobyty), podpora a rozvoj nových metod soc. práce a aktivizace – reminiscence, zooterapie, smyslová aktivizace

Podpora a rozvoj metod ošetrovatelské péče – bazální stimulace, paliativní péče.

Oblast poskytování služby

- poskytovat stále kvalitnější a bezpečnější službu na základě individuálních potřeb a cílů uživatelů v souladu s požadavky na kvalitu sociálních služeb
- prohlubovat humanizaci služeb – podporovat vytváření sociálních vztahů mezi pracovníky a uživateli, společně zjišťovat potřeby uživatelů a reflektovat je při plánování služeb
- rozvíjení nových technik při rehabilitaci a fyzioterapii /elektronické šlapadlo s měřením fyziologických funkcí apod./
- rozvíjení nových metod sociální práce s cílem rozvíjet či alespoň udržovat stávající schopnosti a soběstačnost uživatelů /reminiscenční terapie, zooterapie, smyslová aktivizace/
- podpora a rozvoj metod ošetrovatelské péče – bazální stimulace, paliativní péče
- pokračovat v rozvíjení osobnosti uživatelů prostřednictvím vzdělávacích, kulturních a zájmových aktivit
- rozvíjet i nadále podporu vztahů uživatelů s rodinnými příslušníky, blízkými osobami, podporovat vzájemné společenské kontakty
- rozšíření volnočasových aktivit uživatelů i výstavbou tzv. Senior parku v zahradě domova /venkovní cvičební zařízení/
- vzhledem ke zhoršujícímu se zdravotnímu stavu uživatelů i rozšíření závěsného systému k jejich přemísťování do dalších oddělení, především však v 1. patře



Oblast personální

- od 1. 1. 2013 restrukturalizace a optimalizace pracovníků za účelem efektivnějšího rozložení pracovních sil
- od 1. 1. 2013 změny ve struktuře zdravotního úseku a úseku sociálního /snížení počtu staničních sester, snížení počtu středně zdravotnického personálu, navýšení počtu pracovníků v sociálních službách/
- zkvalitňování systému hodnocení pracovníků, zpřesňování hodnotících kritérií a z toho vycházejících individuálních vzdělávacích plánů
- i nadále rozvíjet systém vzdělávání pracovníků
- stáže pracovníků v jiných zařízeních
- zkvalitňování systému řízení /vertikální i horizontální komunikace, delegování pravomocí a odpovědnosti atd./
- team-buildingové aktivity za účelem stabilizace kádru pracovníků, supervize
- pokračování spolupráce se školami, ÚP, PMS, vzdělávacími agenturami, dobrovolníky
- rozvíjení spolupráce s Asociací poskytovatelů sociálních služeb
- při přijímání nových pracovníků bude kladem zvýšený důraz na dosažené vzdělání /např. i u PSP středoškolské vzdělání/

Kvalita služby

- zvýšení počtu pracovníků v sociální péči od 1. 1. 2013 s předpokladem zvýšení kvality péče o uživatele
- soustavné zvyšování kvality
- soustavná aktualizace standardů kvality poskytované péče
- zkvalitňování systému vzdělávání pracovníků
- supervize poskytované služby



Koncepce provozních úseků

Provozní úsek - kuchyň:

Na provozním úseku kuchyně můžeme stále něco zlepšovat. Stravovací provoz zahrnuje širokou škálu činností, které se neustále vyvíjí a zdokonalují. Stálým cílem bude zvyšování kvality poskytované služby především na kvalitě připravované stravy. Samozřejmě to také závisí na sestavování jídelních lístků. Skladbu nabízených pokrmů přizpůsobíme rovněž požadavkům strávnicků s ohledem na jejich zdravotní stav. Na skladbě jídelních lístků se podílí nejen odpovědní pracovníci, ale také zástupci uživatelů z jednotlivých oddělení. Všichni se pak společně scházejí na pravidelných poradách členů stravovací komise. Pro získávání dalších podnětů k pestrosti připravovaných jídel budeme postupně uskutečňovat pracovní návštěvy na jednotlivých odděleních. Z názorů uživatelů, kteří se stravují přímo na odděleních ve zřízených malých jídelnách, nebo při schůzkách na pracovištích ergoterapie můžeme přímo reagovat na jejich aktuální potřeby.

Technické vybavení kuchyně se využívá nepřetržitě. Jedná se o celodenní provoz s přípravou snídaní, obědů a večeří. Zařízení kuchyně se postupně obměňuje v závislosti na dobu jeho životnosti a celkového opotřebení. Vše musí odpovídat stanoveným hygienickým předpisům a normám. Vzhledem k tomu, že zázemí kuchyně funguje nepřetržitě od počátečního zahájení provozu v roce 1985, projevuje se nutnost provedení stavebních a technologických úprav. Celková rekonstrukce kuchyně stravovacího provozu by se měla uskutečnit v nejbližším možném termínu. Náročnost navrhované akce si všichni dobře uvědomují, ale si od ní slibují zkvalitnění odváděné práce v moderním pracovním prostředí. Vše se v neposlední řadě odrazí i ve spokojenosti uživatelů.

Provozní úsek - prádelna:

Neustálé zkvalitňování poskytovaných služeb na provozním úseku prádelny osobním přístupem všech pracovníků. Podílení se na snižování spotřeby energií i řádné využívání dostupné techniky na úseku prádelny. Řádně dbát o údržbu používaného vybavení, strojů a zařízení a předcházení vzniku závad správným používáním.

Po technické stránce bude postupem času vyžadována obměna všech průmyslových praček mandlovacích strojů za nové s lepšími a úspornějšími parametry. Snahou všech pracovníků bude zvyšování kvality i kvantity poskytované služby.

Provozní úsek - údržba:

Především se musí zaměstnanci údržby věnovat předcházení vzniku závad pravidelnou kontrolou technického vybavení jednotlivých úseků a částí budovy. Předchází se tak tím k neúměrnému navyšování spotřeby energií a prodlužuje se také životnost používaného vybavení. Pokud se vyskytnou závady na technologickém zařízení, musí se operativně řešit



v rámci spolupráce s odbornými servisními firmami. Každý servisní zásah se bude vyhodnocovat, aby bylo možné následně upravovat smluvní podmínky s dodavateli.

Venkovní areál vyžaduje celoroční údržbu. V letním období zahrnuje péči o okrasné porosty a pravidelné sečení přilehlých travnatých ploch. V zimním období představuje úklid

přístupových a příjezdových komunikací ze všech stran budovy. K řádnému plnění úkolů byl na základě požadavku pořízen nový víceúčelový zahradní malotraktor s přiměřeným vybavením a příslušenstvím pro údržbu rozsáhlého venkovního a zahradního areálu.

Provozní úsek - úklid:

Pravidelným a důsledným úklidem chceme zkvalitňovat pobyt našim uživatelům ve všech prostorách zařízení. K tomu potřebujeme postupnou obměnu úklidových pomůcek a pořízení úklidového čistícího stroje pro úklid společných prostor a chodeb na patrech.

Technické zhodnocení

- výměna neopravitelné hydraulické vany v centrální koupelně na ošetřovatelském oddělení,
- provedení stavebních úprav na společných záchodech v přízemí budovy,
- nahrazení původní montované konstrukce v zahradním skladu za vyzděnou stěnu s osazením plastových oken,
- postupná revitalizace okrasného parku a přilehlých venkovních prostranství spojená s instalací venkovních cvičebních strojů (tzv. Senior park),
- rekonstrukce datové sítě, inovace hardware a software.

Návrhy technických zhodnocení

Na základě projednání návrhů technických zhodnocení na následující období byly stanoveny následující priority pro vylepšení stávajícího stavu objektu. K uskutečnění jednotlivých záměrů se provedou předběžná jednání zaměřená na jejich přípravu s následnou realizací uvedených akcí.

Hydraulická vana

V přízemí obytné části budovy se nyní nachází centrální koupelna na ošetřovatelském oddělení, která nutně potřebuje výměnu neopravitelné hydraulické vany.

Oprava záchodů

V přízemí vstupní části budovy se plánuje provedení stavebních úprav na společných záchodech, spojená s výměnou zařizovacích předmětů. Záměrem je zvýšení hygieny na obou velmi frekventovaných místnostech.

Zahradní sklad

Součástí místní kotelny je zahradní sklad, který má jednu původní stěnu montovanou z ocelových profilů se skleněnou výplní. Vzhledem ke vznikajícím tepelným ztrátám při vytápění připravujeme stavební úpravy, při kterých nahradíme původní konstrukci stěnou vyzděnou z pevného materiálu s osazením plastových oken z důvodu prosvětlení skladu.



Revitalizace zahrady

Organizace disponuje velkým zahradním areálem, který vyžaduje neustálou odbornou péči. V nadcházejících letech zvažujeme provedení postupné revitalizace okrasného parku a přilehlých venkovních prostranství. Výsledným efektem sledujeme zpříjemnění pobytu vlastních uživatelů na čerstvém vzduchu s rozšířením možností posezení s přáteli. V zahradním areálu by navíc byly instalovány venkovní cvičební stroje, které by tak výrazně rozšířily možnost aktivního využívání zahrady, tzv. senior parku.

Rekonstrukce datové sítě, inovace hardware a software

Pro zajištění zrychlení a stability datové sítě, dále pro zkvalitnění pracovní profesionality zaměstnanců bude postupně provedeno:

- rekonstrukce datové sítě na 1GB
- vybudování síťového zálohovacího centra
- inovace starších PC a NB

Pro bezpečnosti datových úložišť:

- provedení postupného upgrade antivirové ochrany serverů a počítačů

Pro rychlé výměny dat v síti internet:

- rekonstrukce přijímače a překladů adres

Proti výpadkům:

- zajištění velkokapacitních záložních zdrojů v centrále dat

Profesionalita zaměstnanců:

- pravidelná údržba software a proškolení

Dále bychom chtěli postupně rozšiřovat možnost napojení PC nebo NB na jednotlivých pokojích pro nastupující generaci, která již tato zařízení v současnosti využívá.

Investice

- vybudování menšího krytého bazénu pro rozšíření služeb v rámci terapie,
- zřízení nové čtvrté centrální koupelny pro uživatele na II. oddělení,
- provedení kompletních rekonstrukcí bytových jader na všech pokojích uživatelů spojené s výměnou všech instalací se záměrem bezbariérového řešení,
- zrealizování kompletní rekonstrukce kuchyně s nutnou obměnou zastaralého vybavení za moderní a úspornější spotřebiče ve stravovacím provozu,
- uskutečnění zateplení celého obvodového pláště budovy.

Návrh na vybudování bazénu

Na pravidelných poradách ředitele se postupně projednává možnost vybudování menšího krytého bazénu pro uživatele i zaměstnance. K uskutečnění záměru na zřízení bazénu se vedou předběžné konzultace se zástupci zřizovatele a také s projektanty a odborníky s patřičným zaměřením.

Umístění bazénu

Uvažuje se o vytipování nevhodnějšího umístění. Situování bazénu by mělo být snadno přístupné a současně poskytovat klid a prostor pro příjemnou relaxaci. V úvahu přichází prostory velkého atria uvnitř objektu nebo návaznost na společenskou část hospodářské budovy v přízemí. V uvedeném případě musíme zvážit dostupnost inženýrských sítí a také projednat zastavění travnatých ploch v areálu malé zahrady.



Využití bazénu

Návrh vedení k vybudování krytého bazénu počítá s využitím pro uživatele v rámci rehabilitační terapie s poskytnutím příjemného využitím volného času. Samozřejmě se uvažuje o poskytnutí relaxace v bazénu také vlastním zaměstnancům. Cílem je vytvoření dalšího místa pro vzájemné setkávání uživatelů i personálu v rámci poskytovaných služeb.

Návrhy dalších investičních akcí

Na základě projednání návrhů investičních akcí na následující období byly stanoveny následující priority pro zhodnocení a zlepšení stávajícího stavu objektu. K uskutečnění jednotlivých záměrů se povedou předběžné konzultace se zástupci zřizovatele a také s projektanty a odborníky s patřičným technickým zaměřením.

Centrální koupelna

V obytné části budovy se nyní využívají denně tři centrální koupelny vybudované na ošetřovatelském oddělení v přízemí, na I. oddělení v 1. poschodí a na III. oddělení ve 4. poschodí. Z vlastního provozu vyplývá potřeba vybudování čtvrté centrální koupelny na II. oddělení na 2. poschodí místo původní společenské místnosti.

Bezbariérové koupelny

Na pokojích uživatelů v obytné části budovy jsou původní koupelny, které svým řešením nevyhovují současným požadavkům uživatelů. Proto vedení domova usiluje o provedení kompletních rekonstrukcí bytových jader na všech pokojích uživatelů s výměnou všech instalací a výsledným bezbariérovým řešením.

Rekonstrukce kuchyně

V hospodářské části budovy dosluhuje vybavení kuchyně stravovacího provozu. Stále víc vyvstává požadavek na provedení kompletní rekonstrukce kuchyně s nutnou obměnou zastaralého vybavení za moderní a úspornější spotřebiče. Přípravné práce spojené s projektovou dokumentací již proběhly před dvěma roky, kdy byla také zjištěna potřeba na pořízení vlastní trafostanice a nutná výměna přívodních potrubí v instalačním kanále. Požadavek na realizaci rozsáhlé akce se již delší dobu řeší se zřizovatelem především po stránce financování, tak doufáme, že se vše podaří dotáhnout do zdárného konce.

Zateplení budovy

Vlastní panelová budova má provedenu kompletní výměnu dřevěných oken za plastová, a proto předpokládáme v následující fázi zrealizovat zateplení celého obvodového pláště budovy. Výsledkem by bylo snížení provozních nákladů na vytápění.



Doplňková činnost

Po dokončení rekonstrukce kuchyně je možné rozšíření dodávky obědů občanům města a dalším strávníkům.

4. Finanční zajištění

Financování většiny rozvojových aktivit bude probíhat prostřednictvím vlastního rozpočtu, dotací od MPSV a zřizovatele, u některých provozních činností prostřednictvím financování z více zdrojů, využívání dotačních titulů v rámci Evropských strukturálních fondů, Evropského sociálního fondu, využívání dalších grantových schémat a výzev.

- Služby – financování z dotací MPSV a zřizovatele
- Modernizace a materiální vybavení – využití vlastního investičního fondu, vlastních zdrojů a příjmů ze sponzorských darů
- Aktivity investičního charakteru – financování prostřednictvím EU fondů, v rámci grantů a výzev